

# Gair bach Bethlehem 11



www.bethlehem.cymru

(trydar) @GweBethlehem

Gwaelod-y-garth

Cyfnod y 'Covid-19' – rhif 11 2020

(Arbedwch inc a phapur! Peidiwch ag argraffu hwn – dim ond ei ddarllen ar-lein.)



Beth oedd yn digwydd fan hyn yn ystod un o weithgareddau 1988? Mae rhagor o luniau o'r achlysur ar dudalen 4.

## "Eis-sŵm-fod" Bore Sul Bethlehem!

Mae'r stori'n llawn a rhagor o luniau am y campau eisteddfodol, gynhaliwyd ar-lein, i'w gweld ar dudalen 2.



### Croeso i Gwenno Dyfed!

Babi cyntaf Catrin Dafydd a Dyfed Huws o Drelluest, wedi ei geni ar Fehefin 2<sup>ail</sup>. Wyres fach newydd i June a'r diweddar Dafydd Huws, Gwaelod-y-garth. Cofion atoch i gyd

**BYDD OEDFA WYTHNOSOL BETHELEHEM yn digwydd AR-LEIN yr wythnos hon - dyma'r linc ar YouTube:**

<https://youtu.be/htpCHflbNms> Hefyd bydd modd mynd i'r gwasanaeth o wefan y capel - [www.bethlehem.cymru](http://www.bethlehem.cymru). (Mae'r gwasanaethau rhithiol i gyd ar gael yno.)

## Eisteddfod ar-lein Bethlehem

Roedd hi'n gyffrous yn tŷ ni ers yn gynnar bore dydd Sul, 31 Mai, i baratoi ar gyfer eisteddfod yr Ysgol Sul am 10.30. Roedd y beirniad yn barod (*Sioned*), y stiwardiaid yn eu lle yn barod i gadw trefn (*Mair a Dylan*), y llywydd anrhydeddus yn eistedd yn gyffyrddus yn ei stydi (*Delwyn*) a'r adran dechnegol (*Wyn*) yn hyderus y bydde popeth yn mynd fel watsh. Roeddem wedi cael 'dry run' er mwyn gallu dangos ambell fideo o weithgareddau'r plant ar y 'shared screen' yn ystod y sesiwn Zoom, a finne'n hyderus mod i'n gwybod pa fotwm i'w bwysu er mwyn recordio'r digwyddiad. Ond, och a gwae, doedd dim byd yn gweithio'n iawn! Doeddwn i ddim yn gallu recordio na rhannu'r sgrin! Ac fe gawsom ddigon o gyngor ar sut i wneud – yn enwedig gan y plant – ond heb lwyddo. Ond, ys dywed y Sais, 'the show must go on', a dyna a fu. Ac fe gafwyd eisteddfod wych yn y pen draw, a phopeth wedi dod i weithio'n iawn, diolch byth. Diolch i rai ohonoch a ddaeth i fod yn rhan o'r gynulleidfa, a chofiwch bod croeso i chi daro i mewn atom unrhyw fore Sul.



Enfys



Anni



Alys



Gwenni



Nel ac Elsi



Megan



Mabon



Cregyn - Aaron



Twnnel - Aaron



Sara

Cawsom berfformiadau amrywiol iawn gan y plant: Cân gan Anni; datganiadau offerynnol: ar y soddgrwth/cello gan Megan, ar y ffidil gan Mabli, ac ar y piano gan Awen; cyfres o jôcs gan Enfys, ac Elis a Steffan; fideo o driciau Sara ar y trampolîn; cwpan wedi ei pheintio gan Trystan; deuawd gan Nel ac Elsi; cyfres o luniau wedi eu tynnu gan Aaron; fideo o Mabon yn gwneud *keepy uppies* gyda phêl rygbi; adroddiad gan Alys; a chân ac adroddiad gan Gwenni. Mae rhai o'r perfformiadau ar gael ar y wefan [www.bethlehem.cymru](http://www.bethlehem.cymru) – ewch i'w gweld.

A'r dyfarniad? Cafwyd canmoliaeth uchel iawn i bob un o'r cystadleuwyr gan y beirniad, a dyma sut wnaeth Sioned ei gweld hi. Aeth y wobwr gyntaf i Gwenni am lefaru am y Crystiau, yr ail i Nel ac Elsi am eu deuawd a'r drydedd i Elis a Steffan am eu jôcs.



Sioned - y beirniad

**BYDD YR UN TREFNIADAU AG ARFER  
I YMUNO Â'R YSGOL SUL  
am 10.30. Dyma'r manylion:**

<https://us04web.zoom.us/j/71466343537?pwd=M2Nia2F3YWU3ZmJDZWNUNdD3M3ZCUT09>

ID: 714 6634 3537

Cyfrinair: Bethlehem

Croeso i unrhyw un ymuno 'da ni. Dewch i'r 'gynulleidfa' i gefnogi'n plant a'n pobl ifanc.

Llongyfarchiadau i Awen, aelod o "Criw 10", Ysgol y Wern, ddaeth yn ail yng nghystadleuaeth Ymgom Eisteddfod T yr Urdd wythnos ddiwethaf. Mae hi a'i ffrindiau i'w gweld ar Clic tua 2.15 pm ar y dydd Mawrth!



Sai'n gwbod amdanoch chi, ond sdim lot o siâp arna'i'n cofio dyddiadau. Yn naturiol dwi'n cofio penblwyddi'r teulu, ond y tu hwnt i'r rheini ...wel, dim clem! Ond mae 'na ddyddiadau ry'ni gyd yn gyfarwydd a nhw – 1066, 1282, 1485, 1914 a 1939, a wedyn dyddiadau ni'n meddwl bo ni'n cofio, er enghraifft marwolaeth Marilyn Monroe, John F Kennedy, Martin Luther King Jr. Os y'chi fel fi ma'n nhw yno'n rhywle'n y cof,.. ..ie?....ie?....Na!

Ond beth am Fehefin y 5ed a'r 6ed 1832? Meddwl dim i chi siŵr o fod, ond mae'r rhan fwyaf ohonom ni'n gwbod be' ddigwyddodd pryd 'ny. Cwpwl o “glues” i chi. Fe godwyd “barricades” ar strydoedd Paris. Fe welwyd y Faner Goch yn cyhwfan uwch eu pen, ac fe welwyd llinellau o blismyn a milwyr arfog yn wynebu llinellau o bobl ifanc y ddinas. Pwy oedd y bobl yma? Ie, “Les Miserables” dinas Paris, y bobl y cofnodwyd eu hanes yn nofel Victor Hugo, ac wedi hynny ar y teledu ac mewn ffilmiau, ac wrth gwrs yn un o'r Sioeau Cerdd mwya' poblogaidd erioed. Fe greon nhw chwyldro, ond doedd e' ddim yn chwyldro o bwys, roedd y Chwyldro Ffrengig enwog a gwaedlyd wedi bod ym 1789, ond roedd 'na densiynau o dan yr wyneb yn parhau. Roedd 'na broblemau economaidd, a diweithdra mawr. Cafwyd cynhaeaf gwael, o'dd yn golygu prinder bwyd i'r rhai llai breintiedig, ac roedd pandemig y “cholera” ar gerdded, gan ladd 18,000 ym Mharis, a 100,00 ar draws y wlad. Fe gododd y gweithwyr tlawd a'r myfyrwyr ifanc gan obeithio ysbrydoli'r bobl i ail afael yn amcanion y chwyldro cyntaf – “Liberte, Egalite, Fraternite,” sef Rhyddid, Cydraddoldeb a Brawdgarwch. Ond fe'u trechwyd, a daeth y chwyldro bach di nod i ben. Ond roedd y teimlad o anghyfiawnder yn dal yno, ac ymhen un mlynedd ar bymtheg ym Mehefin 1848 fe gafwyd chwyldro arall, a chychwynnwyd ar y dasg o sicrhau mwy o degwch i'r tlodion. Fel gyda'r Chwyldro gwreiddiol rhyw hanner canrif ynghynt, un o'r problemau oedd diffyg cydymdeimlad arweinydd y wlad, yn ogystal a'i ddiffyg dealltwriaeth o'r sefyllfa. Y Brenin Louise Phillippe oedd yr arweinydd hwnnw, un oedd yn gwrthod gwranddo ar farn neb ond ei farn ei hun!

Nawr,... ai fi yw e? Neu ydy'r hanes yna'n swnio'n frawychus o gyfoes? Paris 1832 a 1848. Washington, Chicago, Minneapolis 2020. Barricades, llinellau o blismyn a milwyr, y terfysgoedd gwaethaf ers llofruddiaeth y Dr Martin Luther King Jr. ym 1968, ac yn gefndir i'r cyfan yn 2020 diweithdra a thlodi, pandemig Covid, a theimlad cryf o anghyfiawnder, yn arbennig yn llygaid y gyfraith. Ac ar ben hynny arweinydd sy' ddim yn dangos unrhyw ddealltwriaeth o'r sefyllfa, arweinydd sydd wedi creu rhaniadau dwfn gyda'i eiriau eithafol a difeddwl. Arweinydd yn eironig iawn sy'n gweld pob peth yn ddu ac yn wyn, ac sy'n gwranddo ar farn neb ond ei farn ei hun.

Roedd gan y Dr Martin Luther King freuddwyd, breuddwyd sydd wedi'u gwireddu...i raddau, ond mae'n amlwg bod y teimlad o anghyfiawnder a diffyg cydraddoldeb wedi bod yn corddi “Les Miserables” strydoedd tlawd America am yr hanner can mlynedd ers ei araith eneiniedig a'i lofruddiaeth, a'r mis yma fe ffrwydrodd i'r wyneb wedi llofruddiaeth George Floyd gan blismon gwyn, ar strydoedd Minneapolis ar Fai y 25ain.

“Ry'm ni'n cysgu mewn llosgfynydd, mae awelon chwyldro'n chwythu, ac mae storm ar y gorwel!” ....geiriau cyfoes? Na, geiriau Alexis de Tocqueville, awdur a llysgennad adeg chwyldro'r “Miserables” ym Mharis ym 1832. I arbed storm debyg yn 2020 bydd angen cymod a brawdgarwch, gweledigaeth ac arweiniad doeth, parodrwydd i newid, a gonestrwydd. Yna, falle gwêl strydoedd America y “freuddwyd” yn fyw.

## ***GAIR O'R GWAELOD***

## ***Colofn cwbl an-olygyddol!***



### ***Y Garth yn dechrau glasu***

Digon prin byddech chi'n sylwi efallai, o wythnos i wythnos, fod y llun bach ar gongl uchaf ein tudalen flaen wedi newid ychydig ers dechrau'r helynt Covid-19. Gan iddi fod mor eithriadol o sych, bu'r hen graig fawr 'na sydd uwchben Bethlehem yn hir iawn yn glasu. Ond, yn dilyn yr ychydig gawodydd diweddar, daeth tro ar fydd. Mae 'na borfa a rhedyn wedi ymddangos, hyd yn oed ar y mannau oedd wedi bod yn hynod goch ers tro.

Tybed ydy natur, efallai, yn adlewyrchu'r newidiadau eraill sy'n digwydd o'n cwmpas?

Tan tro nesa – daliwch ati!

Ifan ([tycnau@aol.com](mailto:tycnau@aol.com))

Wnaethoch chi adnabod yr achlysur a'r cast yn y llun ar y dudalen flaen? Dyma i chi dri llun arall i'ch atgoffa o'r pasiant gynhaliwyd ym 1988



Bore Sul Mawrth 6<sup>ed</sup>, 1988, oedd hi pan berfformiwyd pasiant "Camp y Campau" a ysgrifennwyd gan Emyr Edwards i ddathlu pedwar can mlwyddiant cyhoeddi Beibl yr Esgob William Morgan. Bu dathliadau ar hyd a lled Cymru, a dyma oedd un Bethlehem.



'Roedd cast o 25 a chôr yn portreadu cyfres o olygfeydd yn olrhain hanes William Morgan o'i enedigaeth hyd at gyflawni ei gamp o gyfieithu'r Beibl. Ar ddiwedd y gwasanaeth rhannwyd 102 o Feiblau ymysg plant a phobl ifanc y capel.



Fe fydda yr "airmail" glas yn cyrraedd Llansannan o India yr wythnos ola' o bob mis. Yn ddiffael. Newyddion am fywyd fy modryb Margaret fyddai cynnwys y llythyr. Roedd chwaer fy nhad yn genhades yn Shillong Assam. Weithiau byddai 'na stampiau lliwgar yn gynwysedig yn yr amlen, dro arall byddai yn sôn am antur penwythnos ar gefn eliffantod yn edrych am deigrod. Dychmygwch effaith hynny ar lanc ifanc nôl yn Nyffryn Clwyd!



Oedfa'r Bore oedd prif rhaglen grefyddol Gymraeg y radio nôl yn y pumdegau cynnar. Daeth gwahoddiad i fy nhad gyflwyno yr awr o ganu a phregeth o Gapel Henry Rees, yn fyw, i'r byd ar betws, gan gynnwys gwrandawyr yn India.

Yn yr "airmail" nesa dyma longyfarch fy nhad ar ddenu y BBC i Lansannan a dymuno y gore iddo yn y darllediad ymhen y mis. Dyna fy modryb yn ysgrifennu "Mi glywai Bob", sef fy nhad, "a Beti", fy mam, roedd ganddi lais soprano cryf. "Ond sut clywai y gweddill o'r teulu?" Fel roedd hi'n digwydd, fi oedd yn chwythu organ y capel bryd hynny. Golyga hyn fy mod yn eistedd tu ôl i len, sef "curtain" ar ochr yr organ yn pwmpio bywyd i'r offeryn. Yr un egwyddor ar hen arfer o ddefnyddio y traed i bwmpio aer i'r harmoniw. Roedd na llyn ar ochr y pwmp llaw fydda yn dangos faint o aer oedd yn cyrraedd yr organ. Weithiau byddwn yn gadael i'r llynyn godi i fyny drwy beidio â phwmpio. Canlyniad y fath driciau oedd y bydda'r organ yn swnio fel buwch yn gofyn tarw! Ffrae wedyn gan yr organyddes a rhybudd os byddai hynny yn digwydd eto y byddai rhaid cael gwared o'r llwyth o gomics oedd yn llechu tu ôl i'r llenni!

Dyma ddweud wrth fy nhad i gynnwys yn ei ateb i'w chwaer y wybodaeth ganlynol am y darllediad arfaethedig: "Gwrandwch yn ofalus ar ail bennill yr ail emyn". Gofynnodd fy nhad beth oedd hyn yn ei olygu? "O code i Anti Margaret", oedd fy ateb.

Ar wahân i gadw llygad ar hyd y llynyn ar ochr pwmp yr organ roedd hi hefyd yn angenrheidiol cadw braich y pwmp yn glir o ochr yr agoriad wrth i'r pwmp fynd fyny a lawr yr hollt.

Mis wedi y darllediad dyna'r 'airmail' arferol yn cyrraedd. Llongyfarchodd fy nhad yn gynnes gan ychwanegu "Dwedwch wrth Arwel fy mod wedi ei glywed yn glir yn Mryniau Khasia".

Ychydig wythnosau wedi hynny, anfonodd y BBC recordiad o'r gwasanaeth i fy nhad. Dyna eistedd i'w wrando, ac yn ystod ail bennill yr ail emyn dyma sŵn clir braich pwmp yr organ yn taro yn erbyn ochr yr hollt. "Clic-di-clic. Clic-di-clic".

"Beth oedd y sŵn yna?" gofynnodd fy nhad. "O jyst fi yn darlledu am y tro cynta", medda' finnu. Ches i erioed y fath gynulleidfa fyd eang fyth wedyn!

## TRO DRWY'R ARCHIF



*Yn dilyn cynnwys llun o'r diaconiaid ar ddiwedd cyfnod gweinidogaeth y Parchedig T. J Davies, daeth y llun hwn i law, oddi wrth Alwyn Harding Jones. Rhain oedd y diaconiaid pan gychwynnodd "T.J" ym Methlehem ym 1985.*

**Rhes ôl:** Chris Powell, Rhodri-Gwynn Jones, Nansi Millward, Alwyn Harding Jones, Peredur Evans.

**Rhes flaen:** Robin Bateman, Eirwyn Evans, Y Parchg. Ifor Rees, Y Parchg. T.J. Davies, T W Thomas, Trefor Phillips (rhagor am Nansi Millward ar y dudalen nesaf.)

## O Archif Tafod Elai

### COFIO NANSI

Teyrnged wedi ei chodi o rifyn  
Ionawr 1988 o Tafod Elai.  
Rhodri-Gwynn Jones oedd yr  
awdur



Roeddwn wedi cael orders gan y Pwyllgor Golygyddol i wneud Portread y Mis ar gyfer rhifyn Mawrth ar Miss Nancy Millward, Gwaelod y Garth. Crybwyllais wrthi ddechrau Rhagfyr am ddyhead y Pwyllgor ac am fy orders Innau, ac wedi iddi hi chwerthin ac ebychu bob yn ail, a phledio na fuasai gan neb yn y byd ddi-ddordeb yn ei hanes hi o bawb, dyma gydsynio, ar un amod - "O.K." meddai, "but no picture".

Yn anffodus, chefais ddim cyfie i gadw oed â hi a'i hamod, oblegid ychydig ddyddiau yn ddiweddarach, ar Ragfyr 15ed, 1987, a hithau yn brin fis tros ei 83 miwydd oed, bu farw Nansi merch Jenat merch Morgan bachan Siôn o'r Lan.

Cysylltai'r ach hon wrthrych yr edmygedd â grythlen fawr Gwaelod y Garth. Fe wyddai'r pentrefwyr hynny ac fe ymfalchiai Nansi hithau yn ei gwreiddiau. Yn y Gwaelod y ganwyd ac y magwyd ei holl deulu; o gwmpas y pentref a'r capel y trôl holl weithgareddau ei 83 blynedd hithau. Yr oedd yn rhan o'r Garth y naddwyd hi ohono. Naddwyd rhan o'r Gwaelod o Nansi.

Mae'n chwith meddwl felly mai nid eistedd i lawr a ysgrifennu pwt am y Frenhines o 4, Garth Villas, a wnaf yn awr, ond caisio llunio mymryn o atgofion a chyfieus esgus o ddynged am un y bydd cymdeithas gyfan, ac yn sicr Eglwys Bethlehem, Gwaelod y Garth yn hiraethu ar ei hôl.

Fe'i cofiaf yn ymadael â'r capel ar y Sul olaf hwnnw wedi inni wrando ar Gôr y Ganolfan, Caerdydd yn ein harwain i gyfeiriad y Nadolig. Yn wir, wedi inni gyd, yn ôl ein harfer ers sawl bliwyddyn bellach, gael te a mins peis yn y festri wedi'r gwasanaeth. Ymlwybrai'n fusgrell braidd tua'i chartref - a minnau bryd hynny yn ddarwybod yn ei gweld yn tramwyo tuag Adref.

Roedd na groeso yn ei chartref bob amser, yn wir caech 'Groeso' ar y mat cyn ichi fynd trwy'r drws, a chwith meddwl na fydd selogion oedfaon bore Sul ym Methlehem bellach yn gallu parhau'r gwasanaeth yno gyda phaned o de chwilboeth mewn cwpanau 'china' drudfawr, bisgedi ffansi (rhai siocled ar gyfer y plant fel arfer), a sgwrs feiys am hyn ac arall boed bwysig neu ddibwys.

Fel y soniodd ei Gwainidog, y Parchedig T.J. Davies yn y gwasanaeth angladdol, os bu i gapel erioed gael Tŷ Capel yng ngwir ystyr y gair, yna Bethlehem oedd y capel hwnnw a 4, Garth Villas oedd y Tŷ capel. Gofalai am allwedd i'r Capel, a phob un o rheini wedi ei labelu a'i gosod mewn cist bren fechan ar y chwith wrth i chwi fynd trwy'r drws. Sawl tro y galwai rhywun yno eisiau mynediad i'r Capel - at yr Organ, at y Boiler, at y trydan, at y nwy, at yr offer atal tân, at ymarfer drama - pawb yn ei dro, a hithau mor barod a'i gwên a'i chymwynas a'i gofal am bawb fel ei gilydd.

Fe'i hetholwyd yn ddiagon yn y Capel ychydig flynyddoedd yn ôl, ond roedd Nansi wedi bod yn gweithio'n ddygn ymhell cyn hynny, ac fe fydd hi'n anodd rhestru ei gweithgarwch distaw, diddiolch yn aml, hyd nes y sylweddolwn rhyw ddiwrnod mai hi fyddai'n gwneud hyn ar llall, megis gofalu am y llestri cymun, (a'r ymborth ar gyfer y gwasanaeth hyd at rhyw flwyddyn yn ôl), a hi fyddai'n gofalu am fod y lliain gwyn ar fwrdd y cymun neu fedydd yn cael ei olchi a'i smwddio o fis i fis. Os byth y byddai angen blodau yn y llestr ger y pulpud (pan fyddai teulu'r Castle's ar eu gwyliau), yna yn ddifeth, byddai wedi gofalu bod lliwiau'r haf neu'r hydref yn harddu'r lle.

Fe sylweddolwch rwy'n siwr, o'r uchod, fod na le arbennig yn ei bywyd i gapel Bethlehem, Gwaelod y Garth, ac yn sicr byth, fod na le arbennig yng nghalonau aelodau a chymdeithas y Capel i Nansi.

Ond roedd ardal gyfan yn ei dyled iddi hefyd, fel athrawes yn sicr yn ystod y cyfnod hyd at ei hymddeoliad, ac yna wedi hynny, fel un a weithiai yn ddiflino gyda phensiynwyr y cylch. Y hi fyddai'n rhoi siars i hwn ac arall fod yn rhaid iddynt ddod i annerch y pensiynwyr ar bawn Mercher. O mor anodd oedd gwrthod, o mor falch yr ydwi bellach fy mod wedi utuddhau i'w gorchymyn yn ystod mis Tachwedd diwethaf. Y hi fyddai a gofal am y te, y llefrith, y siwgr â'r bisgedi ar gyfer y prynhawn, a'r cwbl wedi ei osod yn declus mewn basged weilt i'w gludo ar draws y ffordd i'r neuadd - y fagedd yn un llaw a'i ffon yn y llall.

Y hi hefyd oedd yng ngofal hel arian Nadolig y pensiynwyr, pob un yn rhoi ei arian iddi yn blygeinio! ar ddechrau'r cyfarfod, ac yn disgwyl yn eiddgar amdano ar ddiwedd y tymor. Chefais fraw a syndod yn wir o sylweddoli'r symiau a drafodid ganddi a gwn hefyd, yn enwedig yn y pen olaf yma ei bod mewn cryn benbleth a gofid tra'n sicrhau fod y cownt yn iawn. Mae pob dyled wedi ei thalu erbyn hyn, ond chwith yw meddwl fod yr hen lyfr cownt bellach yn segur.

Efallai i rai ohonoch wrando ar Oedfa'r Bore ar Sul cyntaf y flwyddyn hon, Gwasanaeth o Bethlehem, Gwaelod y Garth a recordiwyd ar Sul olaf mis Tachwedd y llynedd. Roedd Nansi yno. Fe fydd Nansi yno eto yng nghof a chalon pob un ohonom.

Cefais gerdyn penblwydd ganddi ddechrau mis Rhagfyr, ac fe ysgrifennodd arno'r geiriau "gyda llawer iawn o ddiolch, Nancy".

Pitw iawn yw fy nghyfraniad i Nansi fach, ichi mae'r diolch.

Rh.G.J.



Be ydach chi'n golli fwy efo'r hunan ynysu yma? Wel, a finna'n sgwennu hwn ar y Sul, mae raid i mi gyfadda mai un o'r pethau rydw i'n hiraethu amdano ydi'r canu yn y capel. Ategwyd hyn gan eitem ar rifyn diweddar o 'Bwrw Golwg' un amser cinio efo sôn am gynllun yn Llanuwchllyn lle mae 'cymanfa' yn cael ei chynnal bob nos Sul am 5 o'r gloch, tu allan i'r tai.

Dwi wedi sylwi fod mwy nag un pregethwr wrth ymweld â Bethlehem wedi cyfeirio yn ganmoliaethus at y canu, gan gynnwys yr Ysgrifennydd Cyffredinol os cofiaf yn iawn sydd ei hun â llais cyfoethog. O safbwynt personol, yn gynharach eleni, mi ges i'n swyno a'm rhyfeddu at safon côr Eilir ar gyfer dathliadau y Gwyl Ddewi, côr oedd yn canu darn o waith gwreiddiol

yr arweinydd, gyfansoddwr.

Nos Sul cyn y perfformiad mi ês i'n dalog i'r ymarfer. Oedd, mi wn, roedd gen i wyneb fel pres i wneud hynny a finna ddim wedi t'wllu yr un ymarfer arall. Ond dyna fo, felna ma'r cyfryngis yma, dwi'n clywed chi'n deud. Mae raid i mi gydnabod fod twrch daear yn gwybod mwy am yr haul nag ydw i am gerddoriaeth. Ond i'm clust fach dwrch daear i, sôn digon aflafar oedd i'r côr y noson honno. Roedd y darn yn un uchelgeisiol a gofyn i'r pedwar llais ddod i mewn ac atal mewn llefydd gwahanol. Ro'n i ar goll yn llwyr ac nid y fi oedd yr unig un yn ôl yr hyn a welwn. Mae'n siŵr y gellid dadlau nad oedd y merched cynddrwg. Ond am y dynion – wel "traed moch" ydi'r term sy'n llamu i'r meddwl.

Yn sicr nid ar yr arweinydd dirprwyedig Delyth roedd y bai. Roedd hi wedi camu i'r bwlch ar y funud ola' ar ôl i Eilir fetu cyrraedd nôl o rywle yn Lloegr. Â llaw ar fy nghalon fedrwn i ddim yn fy myw a gweld sut y gellid perfformio darn mor astrus y Sul canlynol. Felly mi benderfynis roi'r ffidil yn y to, er i ambell un drïo mherswadio i fel arall, gan ddeud bod yna ddau bractis o hyd tan y perfformiad mawr.

Fore y 'premier byd' (ond un), yn y gynulleidfa oeddwn i efo plygia yn barod i'w stwffio yn fy nghlustia. Dechreuodd y criw ganu ac er mawr syndod be glywn i ond côr o angylion. Wel, ella bod hynny yn ei phwsio hi braidd, ond fel y cofiwch mi oedd ganddyn nhw sôn nefolaidd.

Sut y trawsffurfiwyd clindarddach nos Sul cynt yn sain mor swynol mewn cwta wythnos sydd ddirgelwch i mi. Ond fel roedd rhywun yn fy atgoffa, mae yna ym Methlehem lu o gantorion profiadol sy'n aelodau o gorau arobryn; hen lawiau sy'n darllen cerddoriaeth ac wedi arfer ymateb i'r her pan oedd y chwip yn dod allan. Ac mae Eilir, a sôn am chwip, yn chwip o arweinydd profiadol.

Darllen yr wythnos o'r blaen mai Lesotho ydi'r wlad olaf yn Affrica i gael achos o Covid-19 wnaeth fy atgoffa i o'r canu. Er mor wych yw'r dôn ym Methlehem, yn y wlad fach honno y clywais i'r canu cynulleidfaol mwya gwefreiddiol erioed. Wedi mynd yno i wneud rhaglen am effaith yr epidemic HIV-AIDS ar y wlad oeddwn. Dwi ddim yn gwybod pa flwyddyn yn union oedd hi ond roedd hi tua canol degawd cynta y ganrif hon. Dwi'n cofio hynny am mod i wedi gwneud cais aflwyddiannus am gyfweiliad efo Nelson Mandela ar ôl iddo golli ei fab i'r afiechyd dieflig ddechrau 2005.

Mae Lesotho wrth gwrs wedi gefeillio â Chymru drwy weledigaeth yr arian byw o feddyg Carl Clowes. Roeddwn i yno i ddilyn meddyg arall o Orllewin Cymru oedd yn y wlad yn helpu'r achos yn enw yr elusen a sefydlwyd gan Dr Clowes, Dolen Cymru. Roedd Dyfan Jones (mab Elenid) yno hefyd yn gweithio i'r Cenhedloedd Unedig.

Yn y cyfnod hwnnw roedd yna stigma enbyd ynglŷn ag AIDS a chyfandir cyfan Affrica yn uwd o'r aflwydd. Roedd 800 y dydd yn marw o'r clwy yn Ne Affrica. Fel y gwyddoch mae Lesotho fel ynys fach ynghanol De Affrica ac roedd AIDS yn rheibio ei dinasyddion hithau.

Ryw fore Sul mi aethon ni fel criw i ffilmio gwasanaeth mewn rhyw bwt o gapel ar gyrion Maseru y brif-ddinas. Roedd y capel yn llawn at ei ymylon a mwyafrif llethol y gynulleidfa wedi eu heintio â'r feirws. Ond bobol bach mi oedden nhw'n gallu canu. Chlywes i na chynt na wedyn y fath gyfoeth lleisiol a harmonïol.

Wythnos, ddwy yn ôl ro'n i'n cwyno wrth un o'r plant mod i wedi cal llond bol ar yr ynysu bondigrybwill yma. "Meddyliwch am Nelson Mandela, dad. Hunan ynysu ar Robben Island am 18 mlynedd a hynny mewn cell 8 droedfedd wrth 7."

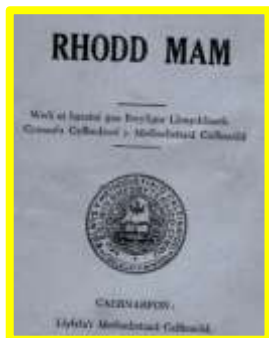
A dyna roi fi yn fy lle.

Rhyfedd fel roedd rhywun yn sylwi ar y cefndiroedd yn ystod darlledu Eisteddfod T – a hyd yn oed yn ystod ein gwasanaethau fideo. Rhai wedi edmygu'r gerddi, y lluniau, neu'r silffoedd llyfrau teidi yn y cefndir.

Hwyrach na chaf fi byth fy nghynnwys i gyfrannu ar sail y silff sydd uwch fy mhen wrth i mi deipio hwn! Yma mae'r "mân us" o ran cyhoeddiadau – cyfrolau nad oes bosib iddyn nhw edrych yn deidi yn unman yn y cefndir. Gwir ei bod yn hyfryd cael llyfrau â chloriau unffurf a hardd iddyn nhw, boed rheiny'n rhai lliwgar o bapur neu hynafol o ledr. Mae yma ddogn dda o rai felly – ond nid y rhai tu ôl i mi yn y "cwtsh". Yma lleolir silff o lyfrau hynod ragsiog neu ryfeddol o denau – a fedra i ddim meddwl am gael gwared arnyn nhw. Fe es i drwy rai ohonyn nhw o'r newydd cyn ysgrifennu hwn.

Os hoffech chi wybod pryd daw'r gaseg i fwrw ei hebol, holwch fi. (Y cyfartaledd, gyda llaw, yn rhifyn 1947 o

**Almanac Robot Roberts, Caergybi**, ydy 49 wythnos a 4 diwrnod wedi ymweliad y march!) Ac os oes cymhlethdodau pellach ar eich ceffylau, gwartheg neu ddefaid, yna mae gen i gopi 1816 o "**Y Meddyg Anifeiliaid**", gan John Edwards, Caerwys a John Edwards, Abergele. Cyfrol hwylus – ond nid i mi!

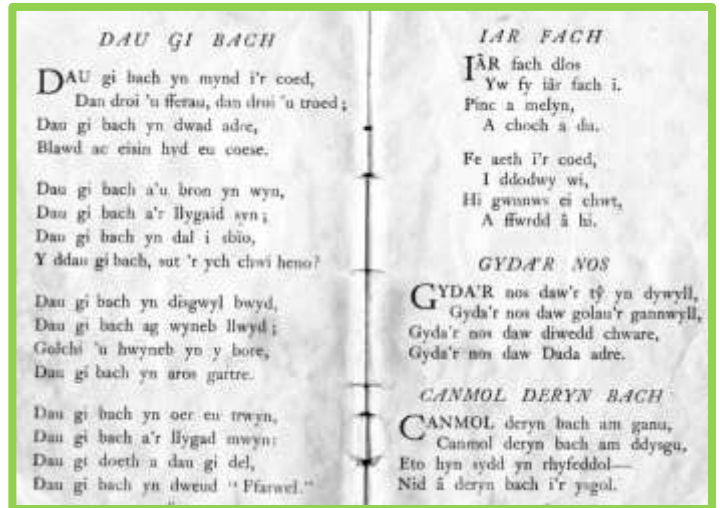


Mwy perthnasol, efallai, i gylchgrawn Bethlehem, mae yma gopi glanwaith a chyflawn (efo'i glawr) o'r Rhodd Mam. Wyddwn i ddim o'r blaen mai fersiwn y Presbyteriaid oedd ganddon ni fel teulu. Tybed oedd yna opsiynau gwahanol o'r

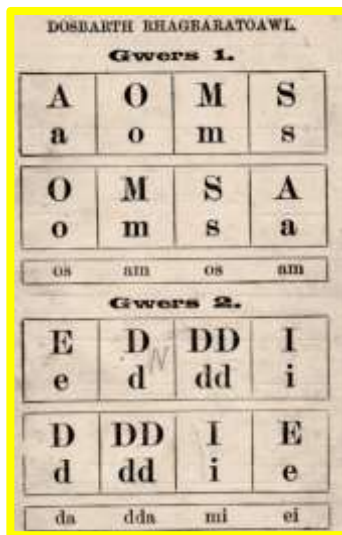
Rhodd Mam i'r Annibynwyr? A oedden ni gyd yn gorfod ateb "Pwy a wnaeth y Byd" ar y ddalen gyntaf?

Ond mae yna ddau gyhoeddiad bach digon distadl arall sydd yn werth oedi ymhellach efo nhw. Er nad oes iddo glawr, rwy'n credu mai "**Barddoniaeth y Plant**" ydy'r gyfrol sy'n cychwyn gydag:

*"Ymlaen, geffyl bach  
I'n cario ni'n dau  
Dros y mynydd  
I hela cnau;  
Ymlaen geffyl bach  
I'n cario ni'n tri  
Dros y mynydd i hela cnu  
Gyrru, gyrru  
I ffair y Rhos;  
Mynd cyn dydd  
A dod cyn nos."*

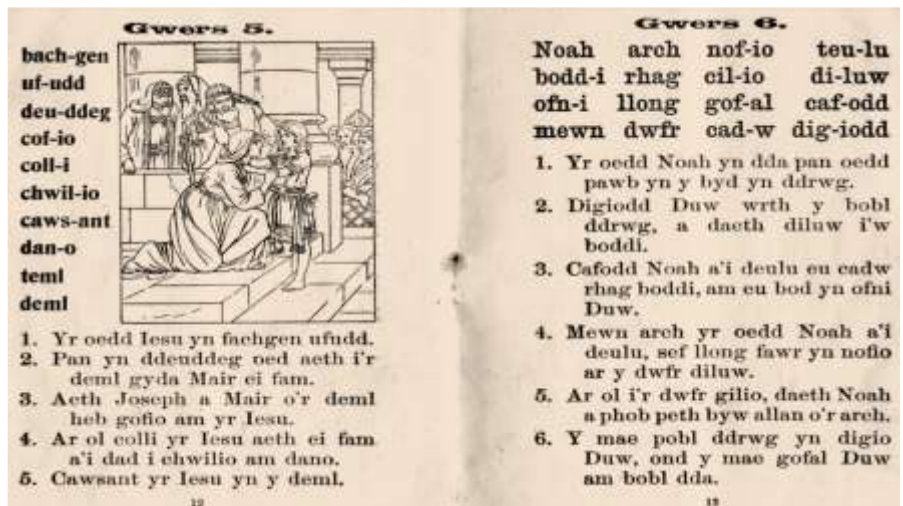


Ac yna troi i'r dudalen uchod i ganfod hanes y "Ddau Gi Bach", Yr "Iâr fach" dlos, "Gyda'r nos" a "Canmol Deryn Bach". Mae gweddill y gyfrol yn llawn o berlau o'r fath!

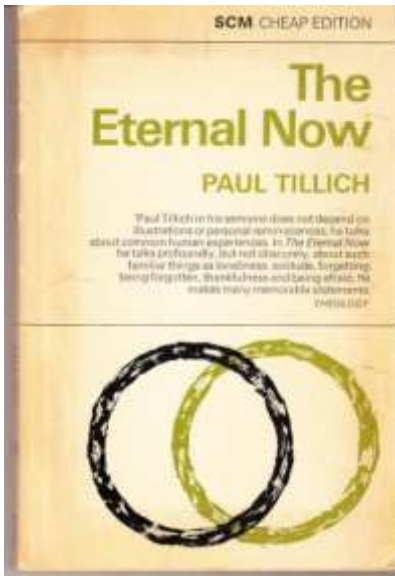


Ond yna, dod at y jacpot! Gan nad oes clawr iddo, wn i ddim beth ydy'r enw ar y llyfryn ar y chwith. Ond rydwi'n cofio ei ddalen gyntaf yn fyw iawn. Hwn welais i gyntaf yn nosbarth babanod yr Ysgol Sul – cael mynd drwodd i "barlwr y blaenoriaid" oedd yn rhan o'r Tŷ Capel. A dechrau dysgu darllen gyda'r adnodd cyntefig hwn! (*Doedd dim sôn am Sali Mali na'r Pry bach Tew yr adeg honno.*) Hwn oedd ein deunydd darllen cynharaf. Rhaid mod i, a

degau o rai tebyg ar hyd a lled gwlad, wedi dygymod â'r drefn! Wedi'r cwbl, wnes i ddim troi fy nghefn ar ddarllen ar ôl hynny. A chyn bo hir, rhaid mod i wedi cyrraedd rhai o benodau olaf "Safon 1". (*isod*). Dyma nhw - mwynhewch y darllen!







Erbyn hyn, yng nghyfnod yr hunan-ynysu, dwi wedi cyrraedd ail gyfrol o bregethau Tillich sydd yn fy meddiant ers dyddiau coleg. Fel oedd yn briodol, ac yn angenrheidiol i fyfyrwr diwinyddol ddiwedd y chwedegau, sylwch mai'r "cheap edition" oedd y copi brynais i. Er, roedd 9s 6d yn dal yn lot bryd hynny (48 ceiniog i chi sy'n rhy ifanc i gofio'r hen arian). Traddodwyd y mwyafrif o'r pregethau mewn capeli prifysgolion a cholegau rhwng 1955 ac 1963.



Testun y bregeth sydd hefyd yn deitl y gyfrol yw adnod yn Llyfr Datguddiad: "Myfi yw Alfa ac Omega, y dechrau a'r diwedd."

(21.6) Pregeth am ein lle yn y bydysawd a'r posibilrwydd y gallwn gysylltu â'r "Arall" yw hon. Nid pwnc sy'n flaenllaw yn ein meddyliau o bosib, er pwy â wŷr i ble mae'r meddwl yn crwydro a ninnau yng nghanol pandemig Covid-19, a'n cwestiynau diddiwedd am ddechrau a diwedd yr helbul?

Yn y bregeth mae Tillich yn ystyried y syniad o amser a lle'r tragwyddol nawr, yn ein presennol ni. Mae'r bregeth yn troi o gwmpas tair elfen amser: y gorffennol, y presennol a'r dyfodol.

Dyma ambell ddyfyniad, a chadw at iaith y gwreiddiol.

*The mystery of the future and the mystery of the past are united in the mystery of the present.*

*In the present our future and our past are ours.*

*We accept the present and do not care that it is gone in the moment that we accept it.*

*We live in it and it is renewed for us in every new present. This is possible because every moment of time reaches into the eternal.*

*Not everybody, and nobody all the time, is aware of this "eternal now" in the temporal "now." But sometimes it breaks powerfully into our consciousness*

*and gives us the certainty of the eternal, of a dimension of time which cuts into time and gives us our time.*

*People who are never aware of this dimension lose the possibility of resting in the present. As the letter to the Hebrews describes it, they never enter into the divine rest. Perhaps this is the most conspicuous characteristic of our period, especially in the western world and particularly in this country. It lacks the courage to accept "presence" because it has lost the dimension of the eternal.*

*"I am the beginning and the end." This is said to us who live in the bondage of time, who have to face the end, who cannot escape the past, who need a present to stand upon. Each of the modes of time has its peculiar mystery, each of them carries its peculiar anxiety. Each of them drives us to an ultimate question. There is one answer to these questions -- the eternal. There is one power that surpasses the all-consuming power of time - the eternal: He Who was and is and is to come, the beginning and the end. He gives us forgiveness for what has passed. He gives us courage for what is to come. He gives us rest in His eternal Presence.*



## Hiwmor o'r cwrdd

Heclwr yn gweiddi ar Donald Soper oedd yn pregethu yn Hyde Park "Sut beth yw bod yn Gristion proffesiynol?"

**Soper:** "Ddigon tebyg i fod yn amatur, ond nad ydw i'n ennill cymaint o arian."

~\*~\*~\*~\*~\*~

Gweinidog wedi cwmpo mas 'da'i aelodau ac yn penderfynu cymryd swydd fel warden mewn carchar. Ei bregeth olaf cyn ymadael: "Mi a af ac a baratoaf le i chwi."

~\*~\*~\*~\*~\*~

Pregethwr wedi colli ei feic yn paratoi cyfres o bregethau ar y Deg Gorchymyn. Pan ddaeth at y cymal 'Na wna odineb' fe gofiodd lle'r oedd ei feic.

~\*~\*~\*~\*~\*~

# ODLAU'R GARTH

**Daeth y neges hwn oddi wrth Rhys Dafis (Creigiau gynt):** "Dwi'n amgáu cerdd a sgwennais i gofio am y cyfnod hapus iawn a gawson ni acw, gyda chofion a dymuniadau gorau oddi wrth Sheila a finnau a'r teulu."

## Ar ben y Garth

Mi af am dro i ben y Garth  
O gyrraedd cyfarth trefol,  
I roi i'r meddwl awr ddi-hid,  
I'r ysbryd ryddid hollol,  
Ac mae blinderau'r byd a'i hynt  
O gam i gam yn mynd 'da'r gwynt.

Rwyf yno'n wylwr oes a fu  
Yn craffu tua'r gorwel,  
Yn arwain Celtiaid croch di-ffoi  
Sy'n paratoi at ryfel,  
Rwy'n lfor Bach a'i herwyr, sydd  
Am gipio castell larll Caerdydd.

Mi godaf bont dros li y Taf  
Yn fwa braf cyn cinio;  
A'r pnaun, i Guto fe rof ras  
O Fedwas i Lanwynno,  
Cyn llunio cerdd wladgarol dlos  
I danio gwerin cyn daw nos.

Y fi o Gastell Coch i'r Sgêr  
Yw sgweier pob un palas;  
Fan acw fy ffwrneisi harn  
Sydd ddim ond darn o 'nheyrnas;  
Fy stad sy'n drwm gan lo a grawn,  
A dociau'r Bae o'm llongau'n llawn.

Meddyliau ffôl wrth oedi'n hir  
A phen draw'r tir yn agos;  
O benrhyn Gŵyr i Fynwy braf,  
O Wlad yr Haf i'r Rhigos,  
Di-au fi piau bob un parth,  
Y byd i gyd o ben y Garth.

*Rhys Dafis*

A diolch i un o selogion y golofn hon, **Martin Huws, Ffynnon Taf**, am y cywydd isod:

## Gwe

Dyna hwb, Dan a'i whiban:  
Llond y lle o'dd fe a'i fan.  
Heb sbrag pob drws ar agor,  
y rhes yn gynnes, yn gôr.

Yn hwyr ei gwa'd hi'n oeri  
tra'r llancie a'u lleisie'n lli.  
'Co Paul, Huw yn cico pêl,  
ei dawn, ei nwyd yn dwnel.  
Dau'n lapswchan, cusanu.  
Llonydd ei hymennydd hi.

Ffindo Marged fis wedyn:  
Y Ton ynghau, tân ynghyn.

Ymwthiodd anesmwythyd,  
er breuddwyd, boddwyd ein byd.  
Dan yn sefyllian, yn syn,  
noeth a diffryth y dyffryn.  
Rhes oer y disgie lloeren  
yn orthrwm, y bwrlwm ar ben.  
Mudan yw y gân, y gog  
a ias arch am hewl serchog.

Fy nghalon yn aflonydd  
am fod hyn ar derfyn dydd.  
O, fy nydd (yn gyfan oedd)  
yn nos a ni'n ynysoedd.

*Martin Huws*

**COFIWCH AM YR OEDFA  
AR-LEIN FORE SUL  
Mehffin 7<sup>fed</sup>**

<https://youtu.be/htpCHflbNms>

**Awydd anfon cyfraniad i'r rhifyn nesaf o "Gair bach Bethlehem"?**

*Ydych chi wedi darganfod hen lun, hen lyfr neu drysor?*

**Ewch ati nawr – ac anfon gair erbyn Mehefin 11 at: [tycnau@aol.com](mailto:tycnau@aol.com) Diolch i bawb.**