

# Gair bach Bethlehem 2021

RHIFYN 25



www.bethlehem.cymru

(trydar) @GweBethlehem

**Gwaelod-y-garth**

Cyfnod y 'Covid-19' – rhif 25 Chwefror 14 2021

(Arbedwch inc a phapur! Peidiwch ag argraffu hwn – dim ond ei ddarllen ar-lein.)

## Gair Bach i'r Mis Bach!

*Delwyn Sion*

Gair bach da yw'r gair bach "bach". Cyfansoddwr o air, anwyl yn o air, ac ansoddair o air. A dyma ni yn y Mis Bach, ac am wn i dim ond ni'r Cymry sy'n galw Chwefror (mis purdeb, mis hanes bobol groenddu, mis cenedlaethol bwydo adar, a mis dathlu'r mudiad di drais) yn fis "bach". Ond, eleni, gyda dyfodiad a dosbarthiad y brechlyn, tybed na fydd ein mis bach yn fis mawr, yn fis arwyddocaol, yn y frwydr yn erbyn y Cofid. Gobeithio'n wir bobol bach! Wedi'r cyfan, os yr olaf a fyddant flaenaf, pam na all y lleia' bod y mwya' ? Rhywbeth bach i chi feddwl amdano am ...faint wedwn ni gwedwch? ..."un funud fach....."

AM Y TRO CYNTAF!

### Cwrdd Merched Bethlehem

Sgwrs ar Zoom,  
pnawn Mawrth

Chwefror 16 am 1.30pm.

*Croeso i bawb. Bydd y 'linc' i gysylltu â Zoom yn dod atoch drwy e-bost.*

**Digwyddiad hanesyddol arall yn hanes Bethlehem!**

## DEUNYDD DARLLEN DIFYR

*Yn y rhifyn hwn cewch:*

- *Crynodeb Ariannol*
- *Crynodeb o'r Cwrdd Diaconiaid*
- *Newyddion o'r Ysgol Sul*
- *Cynnyrch Eisteddfod Caerdydd*
- *Helynt y Marmalêd*
- *Myfyrdod mis Bach*
- *Gwaelod-y-garth 1900*
- *Cofnod o'r oedfaon ar-lein*
- *Stori o Batagonia*
- *Odlau'r Garth*
- *a mwy!*

**Anfonwn ein cofion at:**

- **Elen Lewis, Ann Williams ac Iwan Peris Jones** – i gyd wedi treulio cyfnodau yn yr ysbyty'n ddiweddar
- **Cath ac Emyr Edwards, a Beti Williams** – heb fod yn eu llawn iechyd ar hyn o bryd
- **Eirlys Davies, Danescourt** – wedi colli ei chyfnither yng Ngheredigion

**Llongyfarchiadau i:**

- **Geraint Passmore** – wedi ei benodi i swydd addysgu chwaraeon yn Singapore ac y gychwyn mis Medi

**Ymddeoliad hapus i'n Trysorydd:**

- **Peredur (Pwt) Evans** – sy'n ffarwelio â'r Brifysgol

Mae'n anodd credu ei bod yn agos i flwyddyn ers i'r clo cyntaf ddechrau a bwm yn rhoi crynodeb ariannol i'r diaconiaid nos Lun gan ein bod yn agosáu at ddiwedd y flwyddyn ariannol. Fel byddech yn disgwyl mae'r rhoddion wedi bod dipyn yn llai na'r arfer ac mae'r arian a dderbyniwyd drwy'r casgliad wedi haneru.

Rydym wedi rhoi **£3000** i fanc bwyd Caerdydd, **£2600** i Ganolfan y Drindod, **£1000** i Gymorth Cristnogol (gan nad oedd modd trefnu'r casgliad o dŷ i dŷ), a hefyd bu'n rhaid gosod bwyler newydd yn y gegin.

Os ydych am gyfrannu cyn diwedd y flwyddyn ariannol gallwch yrru sicc drwy'r post ataf (23 Alfreda Road, Caerdydd. CF14 2EH). Os nad oes gennych lyfr sicc gallwch drosglwyddo eich rhodd i gyfrif y capel ym Manc NatWest:

Rhif Adnabyddiaeth Cangen 53-70-30

Rhif y Cyfrif 00914495.

Enw'r cyfrif yw *Trustees of Bethlehem Chapel Gwaelod-y-garth*.

Os ydych yn gwneud hyn gofawch fod y cyfeirnod yn enwi'r rhoddwr/wyr yn glir neu fydd dim modd inni hawlio'r Rhodd Cymorth briodol.

*(Peredur Evans, Trysorydd, Bethlehem)*

## Diolch am eich cefnogaeth

*Rydyn ni wedi derbyn llythyr o'r newydd oddi wrth ein helusen leol i ddiolch am eich haelioni fel aelodau Bethlehem. Ynndo, dywed Val Harmer fel y bu'n rhaid i Ganolfan y Drindod a "Space4U" ar Ffordd Casnewydd newid eu trefniadau pan ddaeth y pandemig. Ni ellir cynnal dim yn yr adeilad, oedd yn arfer cynnig cefnogaeth i tua 100 o ffoaduriaid a cheiswyr lloches yn wythnosol. Bellach maen nhw'n rhedeg gwasanaeth sy'n dosbarthu pecynnau bwyd i gartrefi'r rhai sydd ei angen ac yn mynegi eu diolch am eich cyfraniadau.*

*Mae Val yn ychwanegu bod croeso i chi gysylltu â hi – naill ai drwy eu gwefan [www.space4ucardiff.co.uk](http://www.space4ucardiff.co.uk) neu drwy e-bost ar [cardiffspace4u@outlook.com](mailto:cardiffspace4u@outlook.com)*

## Apêl Dolen Cymru

## Argyfwng Lesotho



Dyma'r neges ddaeth ynghlwm â'r poster ar y chwith - "Gwyddom pa mor frawychus mae'r pandemig hwn wedi bod. Dychmygwch fod heb ddiogelwch digonol a dim brechlyn tan fis Ebrill ar y cynharaf. Dyma'r gwir i weithwyr ieuchyd yn Lesotho – y wlad fach sydd wedi'i hamgylchynu â gwledydd eraill yn neheubarth Affrica. Wrth i gyfraddau COVID gynyddu'n sydyn, mae ysbytai yn llawn ac mae diffyg arian i brynu'r cyfarpar diogelwch sylfaenol hyd yn oed.

A wnewch chi helpu Dr Motjope a'i chydweithwyr i gadw ei hun ac eraill yn ddiogel?"

*Mae Bethlehem newydd anfon £500 i'r gronfa, sy'n cael ei threfnu trwy "Dolen Cymru". Os dymunwch gyfrannu at hwnnw, cysylltwch â'r Trysorydd – Peredur. (Gweler uchod am ei fanylion).*

**Diolch i bawb sydd wedi cyfrannu i'r rhifyn hwn**

**BETH AM AIR GENNYCH CHI YN Y RHIFYN NESAF!**

Dyddiad cau – Mawrth 10

[tycnau@aol.com](mailto:tycnau@aol.com)

Cyfarfu'r Diaconiaid ar Zoom ar yr 8fed o Chwefror 2021. Dyma rai o'r penawdau ac yna rhagor o fanylion am beth o naws y trafod a fu:-

- ❖ Parhau i addoli ar-lein tan o leia'r Pasg
- ❖ Cymdeithasu ar Zoom
- ❖ Dathlu'r 150
- ❖ Gwahodd syniadau cais am grantiau
- ❖ £500 i Lesotho
- ❖ Ail-amser "Munud i Feddwl"

## Addoli yn ystod y cyfnod Clo:

Nodwyd bod y cyfnod clo (Lefel 4) a ddaeth i rym ar yr 20fed o Ragfyr 2020, wedi'n gorfodi i ail-ystyried y drefn o gynnal oedfaon yn y capel, er ei bod wedi bod yn gyfreithlon i wneud hynny pe dymunem. Gwerthfawrogwyd y gwasanaethau arbennig a gynhaliwyd o gwmpas tymor yr Adfent, cyn ac wedi'r 20fed o Ragfyr, gan gynnwys "9 Llith a Charol" (cymysgedd o gyflwyniadau byw ac wedi eu recordio), cyflwyniad rhithiol Nadolig yr Ysgol Sul ("Nadolig yr Herodofirws"), Gwasanaeth Bore'r Nadolig, a'r Oedfa Blygain. Mynegwyd diolch i bawb, o bell ac agos, a gyfrannodd i wneud y Nadolig ym Methlehem, yn Wyl i'w thrysori unwaith yn rhagor serch y cyfyngiadau.

Mynegwyd diolch i Wyn Jones am ei waith technegol yn sicrhau bod y cyfan yn cael ei ddarlledu ar Sianel Deledu Bethlehem o Sul i Sul. Gwerthfawrogwyd barodrwydd yr aelodau i gymryd rhan yn yr oedfaon rhithiol, a chydnabuwyd arweiniad Delwyn Sion a'r Parchedig R Alun Evans, a nifer o weinidogion gwadd eraill dros yr wythnosau diwethaf.

Gwerthfawrogwyd yn ogystal y gwaith diflino sy'n cael ei wneud gan bawb sydd ynglŷn a'r Ysgol Sul ym Methlehem.

Cytunwyd mai doeth fyddai parhau i beidio cynnal oedfaon yn y capel, o leiaf hyd at gyfnod y Pasg.

Ar dudalen arall o'r rhifyn hwn, gwelir y drefn addoli sydd eisoes yn ei le dros weddill Chwefror hyd at Sul y Pasg 2021, gyda'n gwerthfawrogiad o'r gwaith trefnu sy'n cael ei wneud ar ein rhan gan Delyth Evans (Y Barri).

## Gair bach Bethlehem

Mynegwyd diolch i'r aelodau am eu cyfraniadau, a mynegwyd gwerthfawrogiad o waith Ifan Roberts o fis i fis yn golygu'r cyfan. Nodwyd campau llenyddol Ifan Roberts, Martin Huws, Rhys Powys ac Efa Rowlands yn Eisteddfod Caerdydd

## Cronfa Rhaglen Arloesi a Buddsoddi Undeb yr Annibynwyr a Chronfa Cynllun Nawdd Cyfundeb Dwyrain Morgannwg

(Noder: mae dwy erthygl yn "Gair bach Bethlehem" (rhifyn Rhagfyr 2020 a Ionawr 2021 am y ddwy Gronfa) Trafodwyd y posibilrwydd o wneud cais am gymorth o'r ddwy Gronfa a nodwyd uchod, gan nodi gwerth y ddwy gronfa ac amseru'r ceisiadau am gymorth. Cydnabuwyd nad oedd amser yn caniatáu i ni wneud cais ffurfiol am unrhyw gymorth i'r naill Gronfa na'r llall ar hyn o bryd, ond y byddid yn rhannu peth o'r awgrymiadau yn y "Gair bach" gan hefyd wahodd unrhyw un sydd ac arbenigedd yn y materion rheini i ddod yn rhan o'r datblygu syniadau.

Yn sgil y pwyso sydd wedi bod ar ddarparu'n rhithiol yn ystod y flwyddyn ddiwethaf yma, nodwyd y gallai fod yn briodol i ystyried cais i ddiweddar system sain a goleuo'r capel, yn ogystal a phwrcasu offer angenrheidiol a fyddai o gymorth i ddarlledu'n fyw oddi yno. Hefyd 'roedd yn angenrheidiol i holi am yr hyn y byddai o gymorth i'r Ysgol Sul barhau i ddatblygu y gweithgaredd ymysg plant ac ieuencid yr eglwys.

*(parhad ar y dudalen nesaf)*

Awgrymwyd yn ogystal y dylem droi'n golygon at anghenion eglwysi eraill a'r gymuned o'n hamgylch er mwyn hyrwyddo partneriaeth gyfoes a pherthnasol rhyngom.

### **"Munud i Feddwl" BBC Radio Cymru**

Cafwyd trafodaeth ar benderfyniad BBC Radio Cymru i symud "Munud i Feddwl" o'r slot arferol ar raglen "Post Cyntaf" i slot hwyrach yn y bore ar "Raglen Shan Cothi".

Awgrymwyd y dylid ysgrifennu ar ran yr eglwys at y BBC i fynegi ein siom a'r penderfyniad, ac i gymell unigolion i wneud yr un modd..

### **Cyfarfod Cymdeithasol Bethlehem ar Zoom**

Trafodwyd y posibilrwydd o gynnal gweithgaredd cymdeithasol, megis e.e. bore coffi, yn enw Bethlehem, ar Zoom. Cytunwyd y dylid ceisio ymateb yr aelodaeth i'r awgrym, a hynny trwy'r "Gair bach", gan hwyrach dargedu'r "Cwrdd Merched" fel man cychwyn i ddatblygiad o'r fath. (*Gweler y dudalen flaen*)

### **Dathlu 150 oed y Capel Bethlehem presennol**

Cadarnhawyd braslun o raglen y dylid ei datblygu er hwyluso trefniant ar gyfer dathlu 150 oed adeilad presennol Bethlehem (a 190 oed ers sefydlu'r achos). Awgrymwyd fel a ganlyn, gan hefyd nodi y dylid dewis cydlynnydd ar gyfer y gwahanol elfennau :-

Arddangosfa (ddwyieithog, er apelio at y gymuned leol gyfan)

Oedfa Bregethu (gyda rhan i'r Ysgol Sul)

Cymanfa Ganu

Darlith

Te / Swper Dathlu

Gellid cynnwys "Taith Gerdded" i'r teulu o amgylch safleoedd o ddiddordeb fel rhan o'r dathliadau, ac hefyd gellid hyrwyddo cywaith gyda'r ysgol leol i gyd-fynd a'r dathlu.

(Gweler yr erthygl yn y rhifyn hwn am ansicrwydd ynglŷn â phryd yn union i gynnal y dathliadau, ond fe ellir cadarnhau mai ym mis Mehefin (ar Sul y 1af a Llun yr 2il o'r mis hwnnw) yr agorwyd y capel yn swyddogol.)

### **Cymorth i Lesotho**

Daeth cais (drwy Dolen Cymru) am gymorth i wlad fechan Lesotho i ariannu darpariaeth o ddeunydd a fyddai o fudd i ymladd Covid. Cytunwyd y dylid cyfrannu swm o £500 ar unwaith tuag at y gronfa, ac y byddid yn rhannu'r wybodaeth gyda'r aelodaeth i ystyried unrhyw gyfraniadau unigol.

*Rhodri-Gwynn Jones (Ysgrifennydd)*

## **Gair o'r Gwaelod**

*Ifan Roberts*

Mae nifer ohonoch wedi mynegi eich siom fod Radio Cymru wedi symud "Munud i Feddwl" o'r slot yn y rhaglen foreol sydd bellach wedi ei hail-enwi'n "Dros Frecwast" a'i ddarlledu yn ystod "Bore Cothi". Mae'r Tyst wedi cyfeirio at y newid ac wedi cyhoeddi ymateb ddaeth oddi wrth Olygydd Cynnwys Radio Cymru sy'n sôn eu bod nhw am ddefnyddio'r 1½ munud hwnnw i roi mwy nag erioed o newyddion i ni.

Mae golygyddion Y Tyst yn ein gwahodd i ymateb atyn nhw yn Y Tyst ei hun – ond mae Bethlehem wedi anfon llythyr yn uniongyrchol at y BBC.

Tybed ydych chi'n teimlo'n ddigon cryf dros y mater i anfon neges uniongyrchol at y Gorfforaeth? Mae gan y BBC system ddigidol o dderbyn cwynion – sydd ar <https://www.bbc.co.uk/contact/make-a-complaint-welsh/#/Cwyn>

Fodd bynnag, dywed rhai ymgyrchwyr fod llythyr hen ffasiwn, gyda chopi i lawr uwch o'r gorfforaeth, ambell dro, yn eithaf effeithiol i ysgogi trafodaeth.

Os aiff yna don o lythyrau at bwy bynnag, bydd yn ddiddorol gweld a fydd yna le ar "Dros Frecwast" i gofnodi'r anniddigrwydd!

## **COFIWCH!**

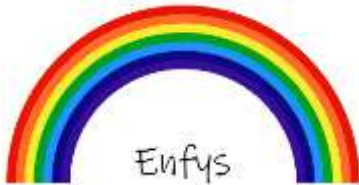
**Dim Ysgol Sul ar-lein ar Chwefror 14. Yn ôl i'r arfer yr wythnos ganlynol**

**Cwrdd Merched ar Zoom, Dydd Mawrth, Chwefror 16 am 1.30**

**Gwasanaeth Gŵyl Ddewi'r plant - ar-lein – Chwefror 28**

## Dydd Sul 17 Ionawr 2021

Roeddwn wrth fy modd i gael croesawu'r plant i Ysgol Sul cyntaf 2021, ac yr oeddent i gyd yn llawn bywyd ac yn barod i wrando ar y wers. Lisa oedd wedi paratoi ar gyfer bore 'ma, gyda help Alys ac Anni. Yr enfys oedd y thema ac fe ofynnodd i'r plant beth oeddent yn meddwl amdano wrth weld enfys, ac wrth gwrs fe wnaeth sawl un ohonynt sôn am y cyfnod clo a gwaith da y GiG. Cafwyd Helfa Sborion wedyn gyda'r plant yn gorfod chwilio yn y tŷ am bethe lliwiau'r enfys. Yna darllenodd y plant bennill o gerdd Tudur Dylan yn eu tro.



### Enfys yn y Ffenest

Mae enfys yn y ffenest,  
pob ffenest yn y stryd  
ag enfys fach i ddiolch  
i'r gweithwyr gorau i gyd.

Mae enfys yn y ffenest  
a'r ffenest eto draw  
ac enfys arall wedyn  
yn obaith wedi'r glaw.

Llond gwlad o guro dwylo  
a chanu'r anthem fach  
llond gwlad o aros adref  
i gadw pawb yn iach.

Ac er bod sgwrsio'n gysur  
gydag eraill dros y we,  
mae hiraeth yn fy nghalon  
am weld ffrindiau hyd y lle.

A phan gaf unwaith eto  
fynd allan i gwrdd â'r criw,  
bydd enfys dros y cyfan  
a bydd y byd mewn lliw.

Tudur Dylan Jones

## Dydd Sul 24 Ionawr 2021

Medi oedd arweinydd sesiwn y bore a gan ei bod hi'n ddydd Santes Dwynwen fory, roedd wedi paratoi gwrs ar lwyau caru. Roedd pawb wedi cael cyfarwyddiadau ar sut i ddarlunio y pethe pwysig yn eu bywydau y byddent yn cynnwys ar lwy garu. Cyflwynodd Delwyn hanes llwyau caru i ni ac yna dangosodd lwy garu oedd wedi prynu i Ann flynyddoedd yn ôl. Os hoffech greu un eich hunan, dyma'r cyfarwyddiadau:

1. Meddyliwch am y pethau/pobl rydych chi'n eu caru.
2. Tynnwch luniau unigol ohonynt neu defnyddiwch rhywbeth fel symbol.
3. Rhowch y lluniau/gwrthrychau at eu gilydd a tynnwch llinellau rhyngddynt â bowlen llwy ar y gwaelod.



(parhad ar y dudalen nesaf)

Dydd Sul 29 Ionawr 2021

Tro Gwenan oedd hi i arwain y bore 'ma ac fe benderfynodd gadw at y thema Cariad. Roedd wedi annog y plant o flaen llaw i feddwl am adnod yn cynnwys y gair Cariad a'i ddarlunio yn lliwgar, ac wrth gwrs roedd ymateb y plant yn wych. Cyflwynodd stori Sacheus a chafwyd cwis bach ar y diwedd. Gobeithio y byddwn yn gallu dod nol at ein gilydd ym Methlehem cyn bo hir pryd y ceith y plant gyfle i gyflwyno eu hadnodau o'r set fawr unwaith eto.



Alys, Eli, Mabon, Awen a Sara

Olwen, Anni, Gwenni a Pegi

Dydd Sul 7 Chwefror

Dyma weddi rhannodd Sara ac Elis bore ma.

Ein Tad, diolch i ti am fyd natur. Diolch am yr adar bach. Diolch am y Titw Tomos Las, y Robin Goch, y dylluan ac adar y to. Helpa ni i gofio fod pob un ohonyn nhw yn werthfawr yn dy olwg di. Helpa ni i gofio hefyd ein bod ni, yn blant a phobl, hyd yn oed yn fwy sbesial yn dy olwg di, a dy fod ti'n ein caru ni. Helpa ni i feddwl heddiw am dy fyd hardd di. Helpa ni i ofalu amdano ac i ofalu am ein gilydd. Helpa ni i rannu cariad Iesu Grist gyda'n gilydd. Amen.

Dangosodd Sara luniau o adar cyffredin sy'n ymweld a'n gerddi ni yma yng Nghymru ac ar ôl gofyn i'r plant os oeddent yn adnabod yr adar, gosododd gwis bach iddyn nhw i weld faint oeddent nhw'n gwybod am yr adar. Ac, wrth gwrs, roedden nhw'n wybodus iawn!



**Mae'n hanner tymor wythnos nesa, 14 Chwefror, felly fydd na ddim Ysgol Sul ar y diwrnod hwnnw, ond mae croeso i bawb alw mewn i weld y plant yr wythnos ganlynol.**

I ymuno ewch i <https://us02web.zoom.us/j/71466343537?pwd=M2Nia2F3YWU3ZmJDZWNUNdD3M3ZCUT09> neu mewnbynwch 714 6634 3537 ac yna'r cyfrinair: Bethlehem.

**Ac ar 28 Chwefror bydd gwasanaeth Gŵyl Ddewi y plant ar gael ar sianel YouTube Bethlehem.**

Ma' Saul o Tarsus yn nodi'r man a'r lle,  
"Ar ganol dydd, ar y ffordd".  
Dyna fy hanes innau,  
ond ma' canol dydd mis Bach oedd hi,  
a'r ffordd yw'r un sy'n dirwyn tros Fanc Siôn Cwilt.

Rwy't ti Arglwydd wedi rhoi deuddeg mis  
yn y flwyddyn.  
Fe greda'i dy fod wedi tocio'r ail fis yn fwriadol;  
un bach ffyrnig yw e', ar dro;  
gaea' yn ei ryferthwy ynddo,  
yn eira, rhew a gwynt y dwyrain.  
A ma' mis Bach ar Fanc Siôn Cwilt  
fel Seiberia;  
dim cysgod brwynen yno'n unman.  
A 'doedd y canol dydd hwnnw  
ddim yn wahanol i unrhyw ganol-dydd  
mis Bach ar y banc noethlwm.  
Eto, bu'n wahanol i mi.  
Fe'i cofiaf.  
Est â Jeremeia i weithdy'r crochenydd  
i ddysgu gwers iddo.  
Erbyn hyn rwy'n siŵr dy fod am ddysgu gwers i mi,  
ar Fanc Siôn Cwilt, o bobman.  
Paid â becco, fe'i dysgais.

Ond y wers.  
Wel, cwpwl o famogiaid gydag ŵyn bach  
wrth eu sodlau;  
y rheini'n prancio a mwynhau bywyd  
a chysgodi o'r tu ôl i'w mamau.

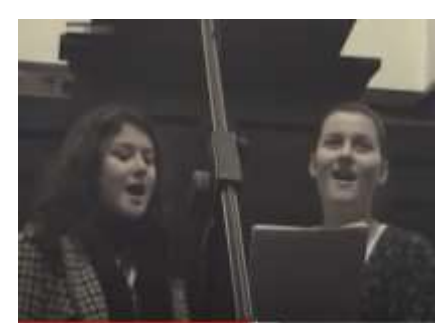
Rhyfeddais, Arglwydd.  
Es o'r car i ben clawdd  
i syllu, i synfyfrio, i feddwl.  
Pan oedd Moses yn bugeilio  
gwelodd e' rywbeth a'i gwnaeth.  
Cafodd weledigaeth.  
Agoraist fy llygaid ar Fanc Siôn Cwilt;  
gwelais fywyd yn blaguro,  
(os dyna'r gair)  
mewn lle annisgwyl.

'Down i ddim wedi meddwl  
na dychmygu  
gweld oen ar Fanc Siôn Cwilt  
ym mis Bach, o bob mis.  
Ond yno yr oeddynt  
yn fwndeli, bywiog cynhyrfus,  
yn herio'r gaea'.  
A phwy own i, Arglwydd, wedi hynny,  
i wadu na all y gaea'  
ildio bywyd a phrydferthwch!  
Yn wir, wedi hynny  
rown i'n gweld y peth o'r newydd,  
yn hanes personau,  
yn hanes teuluoedd,  
yn hanes dy eglwys.  
Ei weld mewn mannau y dylwn fod wedi ei weld  
o'r blaen.  
Fe'i gwelais am i ti agor fy llygaid  
ar Fanc Siôn Cwilt.  
Hefyd, ma' mis Bach wedi newid ei gymeriad;  
ma' llai o aea' ynddo bellach.  
Fe'i tynnwyd i mewn i'r Gwanwyn creadigol  
ar Fanc Siôn Cwilt o bobman.

Diolch am y daith honno.  
"Ar ganol dydd ar y ffordd y gwelais."  
A diolch am gael ymuno  
â'r cwmni a fedrodd ganu,  
"Fe all mai'r storom fawr ei grym  
a ddaw â'r pethau gorau im."  
Pobol brofodd Wanwyn  
ym mis Bach,  
pobol a gafodd wyn bach, bywiog  
mewn mannau ac ar adegau annisgwyl.  
Diolch fod y Gwanwyn yn drech na'r Gaea',  
a diolch mwy am gael gweld hynny.  
O bob gweld  
dyna'r gweld mwya'.  
Diolch, Arglwydd.

(Diolch i Eirlys Davies, Radur, am yr hawl i ail-gyhoeddi'r myfyrdod uchod)

**Ionawr 10 – Oedfa'r Plygain -**



**Rhagor  
ar y  
dudalen  
nesaf**



Roedd yr uchod yn gymysgedd o recordiadau ar fideo diweddar, ynghyd â charolau oedd wedi eu recordio 10 a 15 mlynedd ynghynt, wedi eu recordio ym Methlehem a'r lleill yn Eglwys Sant Catwg, Pentyrch.

## Ein hoedfaon ar-lein (Parhad)

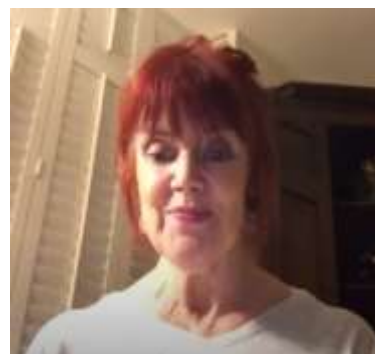
Ionawr 10 – Chwefror 7 2021

Ionawr 17 – "Aros yng Nghrist" – Y Parchedig Gethin Rhys

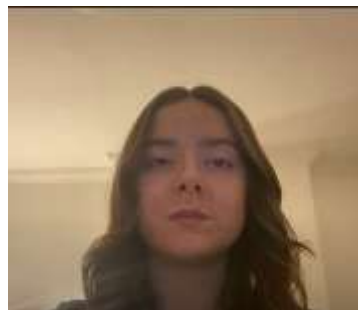


Ionawr 24 – Y Parchedig  
Dafydd Andrew Jones

Ionawr 31 – Y Parchedig Robin Samuel



Chwefror 7 – Cymun – Y Parchedig Ddr. R. Alun Evans



Yn ein rhifyn blaenorol, fe lithrodd y llun uchod o Bethan Ellis Owen allan o'r casgliad o luniau'r cyfranwyr i'n hoedfa Fore Nadolig. Sori, Bethan – ymddiheuriadau i ti!

## Yr Oedfaon hyd Sul y Pasg

(i gyd ar-lein)

Chwefror 14 –

*Delwyn Sion*

Chwefror 21 -

*Ifan a Margaret Roberts*

Chwefror 28 -

*Gwyl Ddewi (Heulwen)*

Mawrth 7 –

*Delwyn Sion (Cymun)*

Mawrth 14 –

*Y Parchedig Aled Edwards*

Mawrth 21 -

*Arwel Ellis Owen*

Mawrth 28 –

*Y Parchedig Robert O. Griffiths*

Ebrill 4 –

*Delwyn Sion (Cymun - Sul y Pasg)*

Os ydym yn onest a'n hunain, mae'n siŵr ein bod i gyd wedi bod a gormod o amser ar ein dwylo yn ystod y cyfyngiadau sydd wedi bod yn rhan o'n bywydau beunyddiol ers mis Mawrth 2020.

Prysuraf, serch hynny, i gydnabod ein bod wedi llwyddo i lenwi'n hamser yn rhyfeddol, yn enwedig yn ystod tymhorau'r tywydd teg, ond bod 'na elfen o flinder yn goresgyn pob un ohonom pan fo'r hin yn oer a gwlyb, y dydd yn fyr a'r tywyllwch yn ein llethu bron yn union wedi iddi wawrio.

"*Mae'r felan ar hwn*" clywaf chi'n ei sibrwd wrth y gath a'r ci, ond peidied neb a phryderu yn fy nghylch, oherwydd yn ystod un o'r cyfnodau tawel, di-ddim, rheini y cefais fy nghymell i edrych ar y gwefannau cymdeithasol, a chael modd i fyw o fod wedi gwneud hynny.

Ydi, mae hyd yn oed dyddiau ol-Trump ar rheini yn gallu bod yn bleser ac yn addysgiadol!

Ar "Gweplyfr" (Facebook), bydd rhai ohonoch eisoes yn ymwybodol (ac yn aelodau?) o safle grŵp "Lan History Project – Prosiect Hanes Glofa'r Llan".

Taro i mewn a phori yn nhudalennau'r Grŵp yma y bum dydd o'r blaen, a sylwi ar y llun isod, a dynnwyd, mae'n debyg tua 1900, o Waelod-y-garth, sy'n dangos y gwaith oedd ymlaen yn y cyffiniau bryd hynny.



THE LAN and GIBBAL FAN HOUSE

BRICK WORKS

BETHLEHEM SCHOOL AND CHAPEL

OLD LEVEL COLLIER'S COTTAGES

Mae'n anodd iawn i ni sydd yn mynychu'r capel yn y Gwaelod y dyddiau yma (ia, oce, fe ddaw dyddiau gwell, a chawn i gyd y pleser o dramwyo'r ffordd o Heol Goch tuag at ein Llan ni o fewn y misoedd nesaf 'ma?!) ddychmygu sut beth fyddai mynd heibio golygfa o'r fath ar y Sul a gynhwysai Waith Glo'r Llan, Gwaith Haearn Pentyrch a Gwaith Brics Pentyrch, i gyd o fewn tafliad carreg i'w gilydd.

Os craffwch yn fanwl ar y llun, mae rhesdai Garth Villas a Chapel Bethlehem, i'w gweld yn glir ar yr ochr chwith (canol). Fe welwch yr Ysgol yng nghanol y llun, a'r hyn oedd yn weddill y pentref bryd hynny, tuag at ochr dde'r (cefn) llun.

Mae safle'r Bethlehem gwreiddiol wedi ei farcio gan rhywun ar y llun fel "Bethlehem School and Chapel".

Mae yna luniau eraill ar gael sy'n gofnod o brysurdeb gweithfeydd yr ardal.

Ac wrth gwrs mae cyhoeddiad Cymdeithas Hanes Lleol Pentyrch a'r Cylch – "The Garth Domain" – gwaith paratoi a chasglu gan y diweddar (ysywaeth) Don Llywelyn ac eraill, hefyd yn gyforiog o luniau a hanesion yr ardal.

Ond, fel mae rhywun sydd a mymryn o amser ar ei ddwylo, mae yna sawl trywydd y gellir ei ddilyn ar y gwefannau cymdeithasol yma, ac felly, gan i rhywun nodi enw Bethlehem mewn sylw ar y llun, ac un arall wedyn gynnig sylw pellach ar y sylw hwnnw, dyma benderfynu dilyn y drafodaeth am ychydig.

(Parhad ar y dudalen nesaf)

A wir, ches i ddim o fy siomi, oherwydd ymysg y drafodaeth 'roedd yna gyfieithiad Saesneg o erthygl Gymraeg a ymddangosodd yn y "Tyst", gan nodi mai cofnod oedd am agor yr adeilad presennol.

A minnau wedi sôn o'r blaen am ddathliadau 150 o flynyddoedd ers agor yr adeilad (a 190 o flynyddoedd ers sefydlu'r achos), 'roeddwn wedi bod yn awyddus i ddarganfod pa amser o'r flwyddyn yr agorwyd y lle, fel ein bod yn gallu trefnu'r ddigwyddiadau i gyd-fynd a hynny.

Er y gwyddom mai yn 1872 yr agorwyd y capel (oherwydd fe ddywed hynny ar y garreg sydd ar dalcen y capel), 'roedd un cliw bach yn yr erthygl yn sôn mai ar Sul y 1af a Llyn yr 2il y cynhaliwyd yr agoriad, ond dim sôn am pa fis o'r flwyddyn oedd hi!

Dyma wedyn benderfynu chwilio ar y we am galendr 1872, a darganfod fod 'na ddau fis posibl oedd hefo'r dyddiadau yma, sef misoedd Medi a Rhagfyr.

Yna, o wybod bod y cofnod yma wedi ymddangos yn y Tyst, dyma bori ar safle digidol "papurau newydd Cymru" ein Llyfrgell Genedlaethol, i gadarnhau'n union pa un o'r ddau fis, ond och a gwae, dim byd o gwbl am gofnod o'r fath yn unman yn 1872.

O edrych ar galendr y flwyddyn ganlynol, fe wyddwn mai dim ond mis Mehefin oedd a'r Sul ar y 1af a'r Llyn felly'n dilyn, ar yr 2il.

A do fe ddarganfûm y cofnod ar dudalen 7 o Rifyn y 13eg o Fehefin 1873 o "Y Tyst a'r Dydd".

Ac mae'r cofnod yn ein clymu i ddechrau'r erthygl yma gan fynegi fel a ganlyn:-

*"Mae y Bethlehem hwn wedi ei adeiladu mewn man hyfryd iawn – llawer gwell man na'r un y safai yr hen gapel arno. Lluch, baw, a sŵn peiriannau oedd oddi amgylch yr hen gapel, ond coed prydfferth, a sŵn adar y nefoedd yn canu oddi rhwng eu cangau sydd yn amgylchynu y newydd,"*

Heb ddimuno croesi ffiniau â gwaith ysgolheigaidd y mae'r Athro Peter Wynn Thomas yn ei wneud ar hanes Bethlehem, 'roedd wedi codi sgwarnog mewn sgwrs a mi rhywbryd am union ddyddiad agor y capel.

Yn ei dda bryd caiff ef ddatgelu mwy o wybodaeth am hyn, ond 'rwyf wedi'm hargyhoeddi bellach nad yn 1872 oedd hyn!

## Map o'r Capel

*(troednodyn i erthygl Rhodri)*

**Ifan Roberts**



Mae'n syndod ble mae cael gafael ar ambell hen fap hefyd. Daeth un o gyfeillion yr ardal o hyd i hwn ar wefan Llyfrgell Genedlaethol Yr Alban. Dichon ei fod ar gael ar sawl gwefan arall. Yn ôl y cofnod, mapiwyd hwn yn 1898 a'i gyhoeddi yn 1900. Mae'n cadarnhau'r llun ganfu Rhodri mai ychydig iawn o dai oedd o gwmpas Capel Bethlehem ei hun yr adeg honno. Os dilynwch chi'r ddolen sydd ar waelod y pwt yma, fe ddaw'r ardal i gyd i'r golwg. Gallwch hyd yn oed sgrolio lawr i weld cyn lleied o dai oedd yn eich ardal chi o Gaerdydd. Yn yr un modd mae'r pentrefi cyfagos, fel Creigiau, Pentyrch, ac Efail Isaf yn wledig iawn ond roedd Ffynnon Taf yn amlwg wedi tyfu'n barod.

<https://maps.nls.uk/geo/explore/#zoom=16&lat=51.54527&lon=-3.27148&layers=6&b=1>

Un prynhawn cynnes yn ystod haf 1988 roedd cymdoges yn eistedd gyda ni yng nghefn y tŷ'n mwynhau haul y prynhawn dan gysgod ymbarél haf. Tra'n sgwrsio tynnodd fwndel o luniau o'i bag llaw i ddangos rhai o'u hwyrion i ni. Yn y bwndel roedd ambell lun o gyfnod cynharach. Sylwais ar hen lun du a gwyn o dŷ mawr, estron yr olwg, a'i holi amdano. Yr ateb oedd mai yn Bahia Blanca oedd y tŷ, cartref ewythr i'w diweddar ŵr. Dywedais wrthi fy mod innau'n teithio i Dde America mewn ychydig wythnosau, i Batagonia.

"Patagonia!" ebychodd yr hen wraig, "Wel, wel rwy'n gwybod am rywun arall aeth i Batagonia!" a dyma adrodd yr hanes yn y fan a'r lle.

Flynyddoedd lawer yn ôl roedd yr ewythr, oedd yn beiriannydd rheilffordd, wedi teithio i Dde America i adeiladu rheilffyrdd ac yn y pendraw wedi ymgartrefu yno. O bryd i'w gilydd deuai adref i ardal Pen-y-bont ar wyliau a'r tro arbennig hwn - casglais ei bod yn cyfeirio at gyfnod cyn belled nôl â'r dauddegau neu'r tridegau - roedd yn digwydd bod yn aros gyda nhw.

Un noson galwodd dyn dieithr heibio i'r tŷ er mwyn cael gair â Mr Coleman. Gwyddai ei fod yn ddyd o bwys yn Ne America ac yn gobeithio y gallai ei helpu. Adroddodd bod ei frawd wedi gadael ei gartre oedd rhywle yng nghyffiniau Melin Ifan Ddu - doedd y storiwraig ddim yn cofio ble'n union - flynyddoedd ynghynt, ac ymhen hir a hwyr wedi cyrraedd Patagonia bell. Yno rhywsut - doedd hi ddim yn cofio p'un ai oherwydd salwch neu damwain - bu farw. Er i'w rieni anfon carreg a rheilin ar gyfer ei fedd beth amser yn ddiweddarach, doedd ganddyn nhw ddim syniad a oedd rhain wedi cyrraedd pen y daith. Gobaith y brawd oedd y gallai Mr Coleman eu sicrhau ynglŷn â hyn gan bod ei fam, oedd erbyn hyn mewn gwth o oedran, yn poeni'n fawr.

Esboniodd y peiriannydd fod ei gartre filltiroedd lawer o Batagonia a nad oedd yn debyg o deithio yno ond roedd yn nabod esgob a arferai ymweld yn achlysurol â'r Wladfa ac addawodd drosglwyddo'r neges iddo.

Aeth misoedd heibio, Mr Coleman wedi hen ddychwelyd i Dde America ac ymweliad y gŵr dieithr wedi mynd yn angof, pan ymddangosodd am yr eildro ar y trothwy. Daeth â phâr o flancedi gwlan hyfryd yn anrheg yn arwydd o'i ddiolch i'r teulu am eu caredigrwydd (roedd ganddo siop yng Nghaerdydd lle gwerthwyd dillad gwely) a'r newyddion boddhaol iddo dderbyn llun oddi wrth yr esgob yn dangos y bedd ym mynwent capel.

Er nad oeddwn am funud yn amau cywirdeb stori'n cymdoges, roeddwn yn ei chael yn anodd credu y byddai carreg fedd a rheilin haearn yn cael eu hanfon

yr holl ffordd i hemisffer y De. (Yn nes ymlaen deallais ei fod yn ddigon arferol ym mlynnyddoedd cynnar sefydlu'r Wladfa i anfon bob math o offer gan gynnwys cerrig beddau yn howldiau'r llongau a deithiai o Brydain!)

"Chwiliwch am y bedd. Mae yno rhywle!" oedd y siars a gefais.

Er i mi gytuno'n llawen i wneud, teimlais yn fy nghalon

na fuaswn yn debyg o lwyddo gan sylweddoli mor fawr yw Patagonia.

Un prynhawn oer rhai wythnosau'n ddiweddarach, a hithau'n dymor y gaeaf yn nhalaith



Chubut, roeddwn yn rhan o griw yn ymweld â chapel Moreia ar gyrion Trelew. Esboniai ein tywysydd hynaws fod beddau'r Hen Wladfawyr, hynny yw y rhai cyntaf a ddaeth ar y Mimosa yn 1865, i gyd wedi eu nodi â marc arbennig pan ddathlwyd canmlwyddiant y glaniad. Troesom i gyd i gyfeiriad y fynwent.

Yna sefais yn gegrwth, yn methu credu fy llygaid na'm lwc! Yn syth o mlaen, oddi fewn i'r rheilin haearn ar ffurf hirsgwar, safai carreg fedd wen â'r geiriau hyn wedi ysgrifennu arni:

**Mewn Parchus Goffadwriaeth  
Am Moses Jones**

**Cefn Carfan ger Pen-y-bont ar Ogwr, Sir Forgannwg  
Ymadawodd a'i gartref am Batagonia  
Tachwedd 3ydd 1881**

**gan adael ar ei ôl mawr hiraeth a cholled anhraethadwy.**

**Bu farw Chwefror 8fed 1882 yn 27 mlwydd oed.**

**Heddwch fo i'w lwch gwerthfawr.**



Mae'n bur debyg bod nifer ohonoch chi wedi bod i Eisteddfod Caerdydd 2020 yn Ysgol Plasmawr. Os oeddech chi 'na, diolch i chi am helpu ei gwneud hi'n eisteddfod llwyddiannus. Os oeddech chi'n cystadlu neu'n cefnogi, o'dd hi'n bleser gweld cynifer o bobl 'na, yn enwedig cymaint o wynebau cyfarwydd.



A wedyn ro'dd hi draw i'r beirniaid i weithio drwy'r holl waith. Cafwyd teilyngdod ymhob cystadleuaeth, gan gynnwys cystadleuaeth newydd y gadair. Mae'r canlyniadau i gyd a detholiadau o rhai o'r darnau buddugol yn [rhifyn Chwefror y Dinesydd](#). Mae hefyd modd gweld yr holl fideos o'r enillwyr ar [dudalen Facebook](#)

[Eisteddfod Caerdydd](#) ac ar [sianel YouTube yr Eisteddfod](#).

O'n ni fel pwyllgor yn edrych mla'n yn fawr iawn at Eisteddfod 2021. O'n ni am ei chynnal hi ar ddydd Sadwrn i wneud y mwyaf o'r diddordeb yn 2020. O'n ni wedi penderfynu ehangu'r cystadlaethau gwaith cartref i gynnwys cystadlaethau llenyddol a ffotograffiaeth cyn gorfod gohirio, a diolch byth am hynny! Wrth i'r clo mawr cyntaf fynd yn ei flaen, ac eisteddfodau lleol (a chenedlaethol) yn cael eu gohirio a'u newid, daeth hi'n amlwg na fydden ni'n gallu cynnal eisteddfod arferol 'leni. Felly mlaen a ni i drefnu eisteddfod rithiol, ar gyfer gwaith cartref yn unig. Fe wnaeth y beirniaid Ceri Elen, Gruffudd Owen a Sioned Birchall osod y testunau. Ar ôl cyhoeddi'r cystadlaethau, ro'dd rhaid aros i'r ceisiadau ddod mewn. A diolch byth fe wnaethon nhw lifo mewn.

Fi yw cadeirydd pwyllgor Eisteddfod Gadeiriol Caerdydd, ac fel mae hi'n digwydd (!) mae mam a dad (Heulwen a Wyn) yn aelodau'r pwyllgor hefyd. *Family affair* go-iawn! Fel gyda gwasanaethau rithiol Bethlehem mae diolch enfawr i Wyn am ei waith yn torri a chreu'r fideos. 'Wy ddim yn siŵr beth fydde wedi digwydd hebdo fe, diolch dad! Diolch i bob un o aelodau Bethlehem wnaeth gystadlu, a llongyfarchiadau i'r rhai ddaeth i'r brig! Ni'n gobeithio'n fawr iawn y bydd modd cynnal Eisteddfod Gadeiriol Caerdydd yn 2022 a gobeithio hefyd y byddwch chi i gyd yn gallu dod i gystadlu a chefnogi!

**AR Y DDWY DUDALEN NESAF, CYHOEDDWN BETH O WAITH AELODAU BETHLEHEM O'R EISTEDDFOD**



## POS Y TRIP YSGOL SUL



Diolch i John Ifans am anfon y llun hwn aton ni. Mae'n olygfa o drip Ysgol Sul Bethlehem rai blynyddoedd yn ôl bellach.

Pwy tybed sydd a'i gefn at y camera â'i fraich yn yr awyr? Mae'r ateb ar dudalen 16 o'r rhifyn hwn! (A rydyn ni'n credu bod cysylltiad rhwng y ferch agosaf i'r camera â Bethlehem hefyd!)

Roedd rhai o'n cyd-aelodau ymhlith y rhai fu'n llwyddiannus yn yr Eisteddfod Rithiol eleni. Dadlennwyd enwau'r enillwyr ar Ionawr 23:

**Efa Rowlands** yn ennill Tlws yr Ifanc, **Martin Huws** yn gyntaf ac yn ail a thrydydd am y llên meicro ac yn ail ar yr englyn, **Rhys Powys** yn ail am y gadair ac **Ifan Roberts** yn gyntaf yn y llenyddiaeth agored.

Ar y dudalen hon a'r nesaf, dyma beth o'r cynnyrch buddugol:

## Tlws yr Ifanc - Cylchoedd

“Dwy blaned sy'n rhwym i'w cylchau; chlywan' nhw mo'i gilydd fyth.”



Dwi di licio fo ers hir wan. Tua dwy flynnadd â deud y gwir. Dwn i'm be ydio amdany fo sy'n fy nennu fi aty fo, dio ddim yn union be sw'n i fel arfar yn mynd am de! Dim i ddeud bod o ddim yn ddel. Mae o'n rili del. Ma genny fo ffordd, ffordd o fod, y ffordd mae o'n gallu siarad efo chdi a neud i chdi deimlo fel bod na ddim byd arall o bwys, dim ond y geiria, y sgwrsio sy'n llenwi'r gwacter rhygtha chdi a fo. Mae o'n glyfar. Neith o sbio arna chdi, i fyw dy lygad di, plannu i lygad glas yn ddwfn i berfeddion dy lygad di. Mae o'n neud i chdi deimlo'n noeth bron, yn feddyliol, ti'n gwbod? Fel tasa fo'n gallu gweld dy holl feddylia di, fel tasa fo'n dy ddeall di. Ond mae o fel na efo pawb ma' siwr. Sna'm byd gwahanol amdana fi.

Ma na rwbath gwahanol amdani hi. Ma hi'n rhyw fath o hawlio dy sylw di, ond dim mewn ffordd hunanol, â deud y gwir dwi'm yn meddwl bo hi'n gwbod bod hi'n neud o. Ti'n gallu deud o'i cherddediad hi a'r ffordd ma hi'n dal 'i hun bod ganddi hyder gwylaidd a bod barn pobl arall ohoni, prin yn cyfarch 'i chlustia hi. Dwi'n licio hynna. Mae fel tasa'i phersonoliaeth cariadus a thynner yn tywynnu o'i chrombil, a'i gwên ddireidus hi'n rhagflas o'i chwerthiniad heintus. Ei llygaid. Mae nhw'n groesawgar. Yn gefnfor o brofiada a theimlada sy'n dyfnhau, ddydd ar ôl dydd. Ma 'na rhyw dinc o ddrygioni yn perthyn iddi 'fyd. A'i chorff hi. Ei chorff duwiesol yn herio, yn mynnu sylw'r hogia i gyd. Tua dwy flynnadd yn ôl nath hi fynnu'n sylw i gynta. Dwi di licio hi ers hyna.

“Hei!”

“Haia”

“Ti'n oce?”

“Grêt diolch. Ti?”

“Ia, iawn diolch!”

(Ma 'na eiliad o dawelwch anghyfforddus)

“Sgen ti ddwrnod prysur heddiw?”

“Oes ma gennai ddwrnod llawn, dim un gwera rydd cofia! Be amdana chdi?”

“Argol. Dwi'n teimlo bechod drosta chdi! Mond dwy wers sgenna fi.”

“Tisho swap?” (Ma'r ddau yn chwerthin)

“Aha dwi'm yn siwr am hyna de!”

(Ma'r ddau'n dal i chwerthin cyn i dawelwch ddod rhyngthynt unwaith eto. Ma nhw'n rhannu edrychiad. Ma'n amlwg bod y ddau'n rhannu'r un ysfa. Yr ysfa i jyst bod yng nghwmni ei gilydd. I rannu'i meddylia a'u teimlada efo'i gilydd. Bod yn agos. Daw ton o gydnabyddiaeth dros y ddau wrth i'r gwacter rhwng eu llygaid lenwi â llith o deimladau ac emosiynau, ac am eiliad cama'r ddau i'r dyfodol a chânt gip olwg o botensial blodeuog, ddi-ffin eu perthynas, petai nhw ond yn cyfaddef eu teimladau. Daw sgrech undonog y gloch i gipio'r ddau yn ôl i'r foment. Wrth i'r disgyblion o'u hamgylch ddechrau cynnoni a chychwyn i'w gwera, celu wna dewrder y ddau unwaith eto wrth ffarwelio)

“Well i mi fynd”

“Welai di!”

“Welai di!”

**Efa Rowlands**

**“Ffenest”**

Yn Ebrill oedd y c'nebrwng.

Hen Eglwys yn oer fel iglw.

Yno'n llonydd

Y safwn, fel rhyw was ufudd

Wrth yr arch, yn gwarchod.

Edrych ar hen fodryb

A'i hwyneb mor annwyl,

Fel hologram o fy mam i,

Yn drist. Iesu Grist ar ei groes

Yw'r llun yn y gwydr lliw.

Y llwch aeth i'r llaid.

A'r baw aeth i'r bedd...

Fis Mai fe es mewn

I'r aelwyd am y tro olaf

I glirio tra'n galaru.

Eto, rhaid mynd i'r atig.

Yn y llanast, albwm lluniau.

Estyn am yr amlenni plastig,

Pipo trwy'r ffenestri papur

Ar ennyd o fywyd a fu.

Diwrnod dyrnu,

Babis a hen bobol

Yn gwenu'n llon mewn du, gwyn a llwyd.

Hen ast addfwyn, lluniau 'steddfod,

Gwyliau, dyddiau galar,

Hostel a chastell,

Hen lun o mam ar lan y môr

A fi fel babi bach...

Lluniau “tu ôl i'r llenni”.

Lluniau mor llonydd.

Ein “rwan” wedi'i rewi.

Agoraf ffrâm bren y ffenest.

Daw'r awelon drwy'r aelwyd

A'r ysbrydion, yn don dyner,

Yn dianc i'r dŵch.

***Rhys Powys***

***Llen Meicro***

***Martin Huws***

**Adduned**

'Wnest ti addo 'y nilyn i i ochor arall y byd. Fel arfer, ma'r bysys yn rheoledd rhwng Caerdydd a'r Rhws.'

**Dyma rai o gynigion eraill Martin yn yr un gystadleuaeth:**

'Oni wahaner ni gan angau sy' ar dop y daflen. Heddi 'wy'n sylwi bod y print yn colli ei liw.'

'Yn Ionawr can punt o'dd y tâl am flwyddyn. Erbyn Awst heb gyrredd y gwesty heb sôn am y pwll.'

'Dy wên yn adleisio yn 'y mreuddwyd. Pam na ddei di nôl?'

Hwyrach bod 'na beth sail i'r honiad y bydde 'Amazon', o gael y cytundeb i ddsbarthu y frechlyn a rhoi y brechiad, wedi cwblhau'r orchwyl erbyn diwedd yr wythnos. Erbyn dydd Mercher 'tae e ar 'Prime'.

Mae Amazon yn galw yma bron bod dydd, o beth 'dwi'n sylwi. Yn sicr yn amlach na'r Post Brenhinol. Wrth gwrs, mae wythnosau cyntaf Ionawr yn amser "sales" diddiwedd, cynigion sy'n amlwg yn anodd i'w gwrthod. Fel arfer mae ymweliad gyrrwr y "fan wen" yn dod â phleser, ond i fi, mae y mynych ganu ar gloch y drws ffrynt yn fy atgoffa, yn arbennig yr amser yma o'r flwyddyn, am ymweliad greodd ddinistr a gwae.

Mae'r ail wythnos o Ionawr i mi yn wythnos gwneud marmalêd. Does wiw i neb drïo newid y ddefod na'r amserlen. 'Dwi yn rhoi anrhegion y Dolig o'r neilltu. Y chocs ,llyfrau a'r dillad newydd. Ffewn a fi i ffedog melyn, shorts, crys-t a fflip-fflops o'r ganrif ddiwetha'. Rhaid cael yr un gêr flwyddyn 'rôl blwyddyn. Dim ond wedyn, pan 'dwi'n teimlo'n barod i'r sialens, y byddai'n ymuno yn y ras flynyddol i ddod o hyd i orenau Seville. Mae fy "scouts" allan yn chwilota am y ffrwythau bach oren o dde Sbaen. Dim ond yn nechrau'r flwyddyn y maen nhw ar gael ac eleni roedd 'na sibrydion y bydde y Brecsit newydd yn cyfyngu ar eu dosbarthiad. Syrffio ar-lein i drïo "tracïo" y lorïau yn llawn cynnyrch Seville. Galwad ffôn gan un o'r merched, Waitrose yn Bryste yn honni y bydd y ffrwythau holl bwysig yno dydd lau. Chwaer yng nghyfraith yn tecstio o Southampton i ddweud bod lorïau o Sbaen yn dadlwytho yn y dociau. Ffrind o brifardd yn holi oedd 'na gadarnhad eto bod y peli bach oren yng Nghymru? Aelod o'r teulu yn y Gogledd, yn ffonio i ddweud bod orenau mor brin yno ar "vaccine" bondigrybyll. Cyfyngiadau COVID-19 yn dechrau amharu ar fy nghynlluniau. Dim posib croesi Pont Tywysog Cymru i Fryste. Mark Drakeford am hanner dydd yn honni mai archfarchnadoedd oedd y llefydd gore i ddal y feirws. Dim slots dosbarthu gan na Waitrose, M&S, Asda na Sainsbury na Morrisons. Creisis. Pledio gyda'r plant i ryddhau un o'u slots wythnosol gyda



Ocado. Llwyddiant wedi i mi addo y botel gynta iddi. Yr orenau i gyrraedd drannoeth. Ffiw! Pendroni pa risêt i ddilyn eleni? Pa siwgr? Gwyn neu frown? Marmalêd syml neu oren a lemon? Cofio bod oren a sinsir yn blasu yn dda llynedd. Cofio wedyn am y llanast grëwyd ddeuddeg mis union yn nol!

Ro'n i wedi paratoi popeth ac o fewn ugain munud i gyrraedd pwynt setlo y marmalêd, pan glywes cloch y drws ffrynt yn canu. "O na!" meddwn wrth fy hun, "mae rhywun siŵr o ateb y drws." Ond dal i ganu'r gloch roedd pwy bynnag oedd yn mynnu fy sylw. Symud y sosban

o'r poeth ir cymedrol ar yr Aga, a rhedeg i'r drws ffrynt. Neb yno, ond pecyn ar y llawr. Gweld bod y pecyn i drws nesa. Camu allan i alw gyrrwr y fan wen yn nol i gasglu y pecyn. Hwnnw yn ara' ar y naw i ddod o'r fan i'r tŷ. Dweud wrtho am y camgymeriad gyda fo yn gofyn oedd posib i mi gadw y pecyn gan nag oedd 'na neb drws nesa? "Oce," meddwn innau gan droi nôl i'r cyntedd. Dyna pryd y sylweddolais bod rhywbeth mawr o'i le yn y gegin. Wrth i mi redeg, gwelwn afon o hylif oren yn dod i'm cyfarfod, fel petawn ni ar lethrau rhyw llosg fynydd. Roedd y marmalêd wedi berwi dros yr Aga, lawr ar hyd blociau pren y llawr ac yn anelu at y drws ffrynt.

Dyna pam bod unrhyw ymweliad gan Amazon yn hunllef, yn arbennig yn ail wythnos mis Ionawr. Gyda llaw, llwyddais i wneud tri marmalêd gwahanol eleni, tra bod pawb arall yn y tŷ yn dechrau siarad a fi unwaith eto, wedi i straen cynhyrchu marmalêd Tada ddigwydd heb fawr dim trwbl eleni. O leia dyna fy ochr i o'r stori!



### Ateb: POS Y TRIP YSGOL SUL – tudalen 13

Y diweddwr Barchedig Ddr T.J Davies sydd yn y llun o'r Trip anfonodd John Ifans aton ni.

Y tro hwn – dwy gerdd yn nhafodiaith Cwm Tawe gan Hannah Roberts. Medd yr awdur '*Un gerdd ddigri i godi calon - cyhoeddwr yn ein capel ni 'slawer dydd yn dechre'i waith ar ddechre blwyddyn newydd ac yn nerfus ofnadwy. Ac yna "Dyddiadur" – yn ystyried y gwacter fu ymhob dyddiadur y llynedd*'.

**Ma'r Calla'n Colli Withe.**

Cyhoeddwr oedd ym Methel  
Un newydd am y flwyddyn,  
Ar ôl y weddi, disgwyl wnaem  
Y cyhoeddade wedyn.

Meddwl wnaeth ein hysbysu  
Bod Ysgol Gân am wech,  
Ond fe 'nath foch o'r cwbl  
A'th nerfe' iddo'n drech.

Y papur o'dd yn siglo,  
A fe 'di drysu'n lân,  
A beth dda'th mas o'i enau  
O'dd, "Bydd ysgol wech am gân"!

A 'nawr, 'ro'dd wedi hyrto,  
A meddwl gweud y geire  
I ymddiheuro dros ei gam,  
"Ma'r calla'n colli withe"

Ond Och! ni allodd ennill  
Fe faglodd dros lythrenne,  
A medde fe—yn colli'r plot  
"Ma colli calla withe"

Pwr dab, - o'dd Ysgol wech am gân"  
A "Colli calla" felna,  
Yn wir yn ormod i'r hen foi  
Fe a'th i'w gyhoeddiad ola!

*Hannah Roberts***DYDDIADUR**

Dranno'th  
y Nos Galan hwn,  
Nos Galan  
dda'th miwn yn nhra'd 'i sane',  
heb ffarwel,heb ffwlbri a heb ffws,  
dihuno  
i lanws o lonawr.

Yna,  
acor drws bach y llynedd,  
llyfyr "rheoli ein rhawd".

O itrech tsha nôl unweth,  
o'dd silffo'dd y storws 'ma  
dan straen,  
boreau o fwrlwm,  
dyddie' o ddigwyddiade',  
a phyrnu amser,  
'na beth o'dd byw.

Y llynedd,  
mewn blwyddyn di- ddyddiadur,  
o'dd y 'sgubor yn sgerbwdd,  
erwau gwyn o hirlwm ,  
un mis hir di-ddiwedd,  
yn ddiflastod o ddegawd,  
a byw o'dd lladd amser,  
cyrchu atgofion i gert y meddwl  
a mwytho anesmwythyd.

Heddi,  
mentro acor grwn arall,  
a'r llyfr yn fy llaw.  
A ddaw hade' i'w plannu eleni  
i dyfu, maes o law,  
a llanw silffoedd 'storws?  
cynhaeaf y "cwtsho",  
zapiro'r zoomio,  
caffis yn llawn llawenydd,  
a llyfr ein blwydd  
eto'n llawn.

*Hannah Roberts***DYDDIAD****CAU****I'R RHIFYN NESAF****Mawrth 10fed**

(Ysgrifennwch air neu ddau a'i anfon at Ifan  
Roberts:

**tycnau@aol.com**